

FUNDACIÓ PRIVADA CATALANA PER A LA  
PARÀLISI CEREBRAL

\*\*\*\*\*

Comptes Anuals corresponents  
a l'exercici acabat el 31/12/2013

busquet   
economistes, auditors  
estudi jurídic

## INFORME D'AUDITORIA DELS COMPTES ANUALS

### **Als Membres del Patronat de la FUNDACIÓ PRIVADA CATALANA PER A LA PARÀLISI CEREBRAL:**

Hem auditat els Comptes Anuals de la FUNDACIÓ PRIVADA CATALANA PER A LA PARÀLISI CEREBRAL, que comprenen el balanç de situació a 31 de desembre de 2013, el compte de pèrdues i guanys, l'estat de canvis en el patrimoni net i la memòria corresponents a l'exercici anual finalitzat en aquesta data. Els Patrons són responsables de la formulació dels comptes anuals de la Fundació, d'acord amb el marc normatiu d'informació financera aplicable a l'entitat (que s'identifica en la Nota 2 de la memòria adjunta) i, en particular, amb els principis i criteris comptables continguts en el mateix. La nostra responsabilitat és expressar una opinió sobre els esmentats Comptes Anuals en el seu conjunt, basada en el treball realitzat d'acord amb la normativa reguladora de l'activitat d'auditoria de comptes vigent, que requereix l'examen, mitjançant la realització de proves selectives, de l'evidència justificativa dels comptes anuals i l'avaluació de si la seva presentació, els principis i criteris comptables utilitzats i les estimacions realitzades, estan d'acord amb el marc normatiu d'informació financera que resulta d'aplicació.

Tot i que la Fundació va acabar de construir en l'exercici 2012 un edifici destinat a ser una Llar-residència pels seus usuaris, en el present exercici ha activat com a més valor d'aquesta construcció les despeses financeres de la hipoteca per import de 63.349,48 euros, despeses per reparacions per import de 26.348,75 euros i despeses de personal per import de 79.185,09 euros. En conseqüència, l'import corresponent a l'immobilitzat material està sobrevalorat en 168.883,32 euros i el compte de resultats està infravalorat en cadascuna de les anteriors partides pel mateix import.

En la nostra opinió, excepte pels efectes de la salvetat descrita en el paràgraf anterior, els Comptes Anuals de l'exercici 2013 adjunts expressen, en tots els aspectes significatius, la imatge fidel del patrimoni i de la situació financera de la FUNDACIÓ PRIVADA CATALANA PER A LA PARÀLISI CEREBRAL, a 31 de desembre de 2013, així com dels resultats de les seves operacions corresponents a l'exercici anual finalitzat en aquesta data, de conformitat amb el marc normatiu d'informació financera que resulta d'aplicació i, en particular, amb els principis i criteris comptables continguts en el mateix.

Dins els Comptes Anuals, els Patrons han incorporat determinats aspectes sobre la situació de la Fundació, l'evolució de les seves activitats i sobre altres assumptes (Annex a la memòria). Hem verificat que la informació que conté l'esmentat apartat concorda amb la informació comptable de l'exercici 2013. El nostre treball com auditors es limita a la verificació de l'esmentat annex amb l'abast esmentat en aquest mateix paràgraf, i no inclou la revisió d'informació diferent de l'obtinguda a partir dels registres comptables de la Fundació.



---

Ferran Busquet  
R.O.A.C. S - 1.300

Barcelona, a 06 de maig de 2014

Nom : FUNDACIÓ PRIVADA CATALANA PER LA PARÀLISI CEREBRAL

Número d'inscripció : 1165

Exercici comptable : 2013  Complet  Partit

## Balanç

Exercici 2013

NÚM. DELS COMPTES	ACTIU	NOTES DE LA MEMÒRIA	EXERCICI N	EXERCICI N-1
<b>A) ACTIU NO CORRENT</b>			<b>7.634.089,19</b>	<b>6.402.132,81</b>
<b>I. Immobilitzat intangible</b>			<b>1.475.657,60</b>	<b>1.528.948,24</b>
200, 201, (2800), (2801), (2900), (2901)	1. Recerca i desenvolupament			
202, (2802), (2902)	2. Concessions administratives			
203, (2803), (2903)	3. Patents, llicències, marques i similars			
205, (2805), (2905)	4. Drets de traspàs			
206, (2806), (2906)	5. Aplicacions informàtiques		13.808,32	8.570,43
208, (2808), (2908)	6. Drets sobre béns cedits en ús gratuïtament		1.461.849,28	1.520.377,81
209	7. Acomptes			
<b>II. Immobilitzat material</b>			<b>6.158.431,59</b>	<b>4.873.184,57</b>
210, (2910)	1. Terrenys i béns naturals			
211, (2811), (2911)	2. Construccions		4.652.433,61	4.575.982,70
212, (2812), (2912)	3. Instal·lacions tècniques		290.394,15	249.725,95
213, (2813), (2913)	4. Maquinària			
214, (2814), (2914)	5. Altres instal·lacions i utilatge			
215, (2815), (2915)	6. Mobiliari		7.027,16	6.502,26
216, (2816), (2916)	7. Equips per a processaments d'informació		39.712,06	16.502,22
217, (2817), (2917)	8. Elements de transport		4.635,22	23.892,24
218, (2818), (2918)	9. Altre immobilitzat		1.164.229,39	579,20
219	10. Immobilitzacions material en curs i Acomptes			
<b>III. Inversions immobiliàries</b>			<b>0,00</b>	<b>0,00</b>
220, (2920)	1. Terrenys i béns naturals			
221, (282), (2921)	2. Construccions			
<b>IV. Béns del patrimoni cultural</b>			<b>0,00</b>	<b>0,00</b>
230, (29190)	1. Béns immobles			
231, (29191)	2. Arxius			
232, (29192)	3. Biblioteques			
233, (29193)	4. Museus			
234, (29194)	5. Béns mobles			
239	6. Acomptes			
<b>V. Inversions en entitats del grup i associades a llarg termini</b>			<b>0,00</b>	<b>0,00</b>
2403, 2404, (2493), (2494), (2933), (2934)	1. Instruments de patrimoni			
2423, 2424, (2953), (2954)	2. Crèdits a entitats			
2413, 2414, (2943) (2944)	3. Valors representatius de deute			
<b>VI. Inversions financeres a llarg termini</b>			<b>0,00</b>	<b>0,00</b>
2405, 250, (2495), (259), (2935)	1. Instruments de patrimoni			
2425, 252, 253, 254, (2955), (298)	2. Crèdits a tercers			
2415, 251, (2945), (297)	3. Valors representatius de deute			
255	4. Derivats			
257, 258, 26	5. Altres actius financers			
474	<b>VII. Actius per impost diferit</b>			

Nom : FUNDACIÓ PRIVADA CATALANA PER LA PARÀLISI CEREBRAL

Número d'inscripció : 1165

Exercici comptable : 2013  Complet  Partit

NÚM. DELS COMPTES	ACTIU	NOTES DE LA MEMÒRIA	EXERCICI N	EXERCICI N-1
<b>B. ACTIU CORRENT</b>			157.461,77	464.425,87
580, 581, 582, 583, 584, (599)	<b>I. Actius no corrents mantinguts per a la venda</b>			
	<b>II. Existències</b>		0,00	1.004,50
30, (390)	1. Béns destinats a las activitats			
31, 32, (391), (392)	2. Primeres matèries i altres aprovisionaments			
33, 34, (393), (394)	3. Productes en curs i semiacabats			
35, (395)	4. Productes acabats			
36, (396)	5. Subproductes, residus i materials recuperats			
407	6. Acomptes		0,00	1.004,50
	<b>III. Usuaris, patrocinadors i deutors de les activitats i altres comptes a cobrar</b>		147.251,18	366.708,27
440, 441, 442, (447)	1. Usuaris i deutors per vendes i prestació de serveis		0,00	2.321,50
443, (4933), (4934), (4935)	2. Deutors, entitats del grup, associades i altres parts vinculades			
444	3. Patrocinadors			
445, 446, 449, (490)	4. Altres deutors		37.958,43	30.289,10
460, 464,544	5. Personal			
4709	6. Actius per impost corrent		185,10	557,14
4700, 4707, 4708, 471, 472, 473	7. Altres crèdits amb les Administracions Públiques		109.107,65	333.540,53
558	8. Fundadors i socis per desemborsaments pendents			
	<b>IV. Inversions en entitats del grup i associades a curt termini</b>		0,00	0,00
5303, 5304, (5393), (5394), (5933), (5934)	1. Instruments de patrimoni			
5323, 5324, 5343, 5344, (5953), (5954)	2. Crèdits a entitats			
5313, 5314, 5333, 5334, (5943), (5944)	3. Valors representatius de deute			
5353, 5354, 5523, 5524	4. Altres actius financers			
	<b>V. Inversions financeres a curt termini</b>		0,00	80.000,00
5305, 540, (5395), (549)	1. Instruments de patrimoni			
5325, 5345, 542, 543, 547, (5955), (598)	2. Crèdits a tercers			
5315, 5335, 541, 546, (5945), (597)	3. Valors representatius de deute			
5590, 5593	4. Derivats			
5355, 545, 548, 551, 5525, 554, 565, 566	5. Altres actius financers		0,00	80.000,00
480, 567	<b>VI. Periodificacions a curt termini</b>		4.278,21	3.092,65
	<b>VII. Efectiu i altres actius líquids equivalents</b>		5.932,38	13.620,45
570, 572, 574	1. Tresoreria		5.932,38	13.620,45
576	2. Altres actius líquids equivalents			
<b>TOTAL ACTIU (A+B)</b>			7.791.550,96	6.866.558,68

Nom : FUNDACIÓ PRIVADA CATALANA PER LA PARÀLISI CEREBRAL

Número d'inscripció : 1165

Exercici comptable : 2013  Complet  Partit

NÚM. DELS COMPTES	PATRIMONI NET I PASSIU	NOTES DE LA MEMÒRIA	EXERCICI N	EXERCICI N-1
<b>A) PATRIMONI NET</b>			5.511.221,04	4.444.354,37
<b>A-1) Fons propis</b>			303.801,38	-365.455,23
<b>I. Fons dotacionals o fons socials</b>			736.336,11	31.311,06
100, 101	1. Fons dotacionals o fons socials		736.336,11	31.311,06
(103), (104)	2. Fons dotacionals o fons socials pendents de desemborsar			
102	<b>II. Fons especials</b>			
115	<b>III. Reserves</b>			
<b>IV. Excedents d'exercicis anteriors</b>			-406.548,62	-197.101,20
120	1. Romanent		-406.548,62	-197.101,20
121	2. Excedents negatius d'exercicis anteriors			
124	<b>V. Excedents pendents d'aplicació en activitats estatutàries</b>			
129	<b>VI. Excedent de l'exercici (positiu o negatiu)</b>		-25.986,11	-199.665,09
118	<b>VII. Aportacions per a compensar pèrdues</b>			
<b>A-2) Ajustaments per canvis de valor</b>			-275.390,21	-363.153,07
<b>I. Actius financers disponibles per a la venda</b>				
133				
134	<b>II. Operacions de cobertura</b>		-275.390,21	-363.153,07
136, 137	<b>III. Altres</b>			
<b>A-3) Subvencions, donacions i llegats rebuts</b>			5.482.809,87	5.172.962,67
130	1. Subvencions oficials de capital		5.482.809,87	5.172.962,67
131	2. Donacions i llegats de capital			
132	3. Altres subvencions, donacions i llegats			
<b>B) PASSIU NO CORRENT</b>			2.070.408,35	2.210.182,88
<b>I. Provisions a llarg termini</b>			0,00	0,00
140	1. Obligacions per prestacions a llarg termini al personal			
141	2. Provisions per a impostos			
142	3. Provisions per a altres responsabilitats			
143, 145, 146	4. Altres provisions			
<b>II. Deutes a llarg termini</b>			2.070.408,35	2.210.182,88
1605, 170	1. Deutes amb entitats de crèdit		1.795.018,14	1.794.602,99
1625, 174	2. Creditors per arrendament financer			
1615, 1635, 171, 172, 173, 175, 176, 180, 185, 189	3. Altres passius financers		275.390,21	415.579,89
<b>III. Deutes amb entitats del grup i associades a llarg termini</b>			0,00	0,00
1603, 1604	1. Deutes amb entitats de crèdit del grup i associades			
1613, 1614	2. Proveïdors d'immobilitzat, entitats del grup i associades			
1623, 1624	3. Creditors per arrendament financer, entitats del grup i associades			
1633, 1634	4. Altres deutes amb entitats del grup i associades			
479	<b>IV. Passius per impost diferit</b>			
181	<b>V. Periodificacions a llarg termini</b>			

Nom : FUNDACIÓ PRIVADA CATALANA PER LA PARÀLISI CEREBRAL

Número d'inscripció : 1165

Exercici comptable : 2013  Complet  Partit

NÚM. DELS COMPTES	PATRIMONI NET I PASSIU	NOTES DE LA MEMÒRIA	EXERCICI N	EXERCICI N-1
<b>C) PASSIU CORRENT</b>			209.921,57	212.021,43
585, 586, 587, 588, 589	<b>I. Passius vinculats amb actius no corrents mantinguts per a la venda</b>			
499, 529	<b>II. Provisions a curt termini</b>			
	<b>III. Deutes a curt termini</b>		125.157,35	113.481,53
5105, 520, 527	1. Deutes amb entitats de crèdit		72.055,55	58.545,40
5125, 524	2. Creditors per arrendament financer			
5115, 5135, 5145, 521, 522, 523, 525, 528, 551, 554, 5525, 555, 5565, 5566, 560, 561, 569	3. Altres passius financers		53.101,80	54.936,13
	<b>IV. Deutes amb entitats del grup i associades a curt termini</b>		0,00	0,00
5103, 5104	1. Deutes amb entitats de crèdit del grup i associades			
5113, 5114	2. Proveïdors d'immobilitzat, entitats del grup i associades			
5123, 5124	3. Creditors per arrendament financer, entitats del grup i associades			
5133, 5134	4. Altres deutes amb entitats del grup i associades			
5143, 5144	5. Interessos a curt termini de deutes amb entitats del grup i associades			
5523, 5524	6. Compte corrent amb entitats del grup i associades			
5563, 5564	7. Desemborsaments exigits sobre particions en el patrimoni net d'entitats del grup i associades			
	<b>V. Creditors per activitats i altres comptes a pagar</b>		84.764,22	98.539,90
400, 401, 405, (406)	1. Proveïdors			
403, 404	2. Proveïdors, entitats del grup i associades			
41	3. Creditors varis		78.569,76	93.114,25
465, 466	4. Personal (remuneracions pendents de pagament)			
4752	5. Passius per impost corrent			
4750, 4751, 4757, 4758, 476, 477	6. Altres deutes amb les Administracions Públiques		6.194,46	5.425,65
448	7. Acomptes d'usuaris			
485, 568	<b>VI. Periodificacions a curt termini</b>			
<b>TOTAL PATRIMONI NET I PASSIU (A+B+C)</b>			7.791.550,96	6.866.558,68

Nom : FUNDACIÓ PRIVADA CATALANA PER LA PARÀLISI CEREBRAL

Número d'inscripció : 1165

Exercici comptable : 2013  Complet  Partit

## Compte de Resultats

NÚM. DELS COMPTES	NOTES DE LA MEMÒRIA	(Deure) Haver	
		EXERCICI N	EXERCICI N-1
	<b>1. Ingressos per les activitats</b>	211.259,27	341.730,53
700, (706), (708), (709)	a) Vendes		
705	b) Prestacions de serveis	38.983,50	46.142,06
721	c) Ingressos rebuts amb caràcter periòdic		
722, 723	d) Ingressos de promocions, patrocinadors i col·laboracions		
724	e) Subvencions oficials a les activitats	138.110,77	262.225,47
728	f) Donacions i altres ingressos per a activitats	34.165,00	15.363,00
727	g) Altres subvencions, donacions i llegats incorporats al resultat l'exercici	0,00	18.000,00
(658)	h) Reintegrant de subvencions, donacions i llegats rebuts		
	<b>2. Ajuts concedits i altres despeses</b>	0,00	0,00
(650), (651), (652)	a) Ajuts concedits		
(653), (654)	b) Despeses per col·laboracions i per l'exercici del càrrec de membre de l'òrgan de govern		
729	c) Reintegrant d'ajuts i assignacions		
(6930), 71*, 7930	<b>3. Variació d'existències de productes acabats i en curs de fabricació</b>		
73	<b>4. Treballs realitzats per l'entitat per al seu actiu</b>	168.883,32	57.862,64
	<b>5. Aprovisionaments</b>	0,00	0,00
(600), 6060, 6080, 6090, 610*	a) Consum de béns destinats a les activitats		
(601), (602), 6061, 6062, 6081, 6082, 6091, 6092, 611*, 612*	b) Consum de primeres matèries i altres matèries consumibles		
(607)	c) Treballs realitzats per altres entitats		
(6931), (6932), (6933), 7931, 7932, 7933	d) Deteriorament de béns destinats a les activitats, primeres matèries i altres aprovisionaments		
	<b>6. Altres ingressos de les activitats</b>	0,00	0,00
752	a) Ingressos per arrendaments		
755	b) Ingressos per serveis al personal		
751, 753, 754, 759	c) Ingressos accessoris i altres de gestió corrent		
	<b>7. Despeses de personal</b>	-135.249,73	-315.493,40
(640), (641)	a) Sous, salaris i assimilats	-104.157,31	-245.239,60
(642), (643), (649)	b) Càrregues socials	-31.092,42	-70.253,80
(644), 7950	c) Provisions		
	<b>8. Altres despeses d'explotació</b>	-158.266,97	-165.070,58
	a) Serveis exteriors	-157.213,85	-163.546,56
(620)	a <sub>1</sub> ) Recerca i desenvolupament		
(621)	a <sub>2</sub> ) Arrendaments i cànon	-219,98	-1.095,54
(622)	a <sub>3</sub> ) Reparacions i conservació	-28.580,39	-3.351,23
(623)	a <sub>4</sub> ) Serveis professionals independents	-36.508,26	-23.741,76
(624)	a <sub>5</sub> ) Transports		
(625)	a <sub>6</sub> ) Primes d'assegurances	-11.588,04	-10.677,65
(626)	a <sub>7</sub> ) Serveis bancaris	-1.896,90	-1.814,61
(627)	a <sub>8</sub> ) Publicitat, propaganda i relacions públiques		
(628)	a <sub>9</sub> ) Subministraments	-45.962,63	-41.143,28
(629)	a <sub>10</sub> ) Altres serveis	-32.457,65	-81.722,49

\* Amb signe positiu o negatiu, segons el saldo



Nom : FUNDACIÓ PRIVADA CATALANA PER LA PARÀLISI CEREBRAL

Número d'inscripció : 1165

Exercici comptable : 2013  Complet  Partit

NÚM. DELS COMPTES	NOTES DE LA MEMÒRIA	(Deure) Haver	
		EXERCICI N	EXERCICI N-1
(631), (634), 636, 639	b) Tributs	-1.053,12	-1.524,02
(655), (694), (695), 794, 7954	c) Pèrdues, deteriorament i variació de provisions per operacions de les activitats		
(656), (659)	d) Altres despeses de gestió corrent		
(68)	<b>9. Amortització de l'immobilitzat</b>	-198.349,16	-126.746,19
725, 726	<b>10. Subvencions, donacions i llegats traspassats al resultat</b>	146.798,84	105.716,18
7951, 7952, 7955, 7956	<b>11. Excés de provisions</b>		
	<b>12. Deteriorament i resultat per alienacions d'immobilitzat</b>	0,00	0,00
(690), (691), (692), 790, 791, 792	a) Deterioraments i pèrdues		
(670), (671), (672), 770, 771, 772	b) Resultats per alienacions i altres		
(678), 778	<b>13. Altres resultats</b>	1.175,47	1.271,99
	<b>I) RESULTAT D'EXPLOTACIÓ (1+2+3+4+5+6+7+8+9+10+11+12+13)</b>	36.251,04	-100.728,83
	<b>14. Ingressos financers</b>	912,33	4.137,21
	a) De participacions en instruments de patrimoni	0,00	0,00
7600, 7601	a1) En entitats del grup i associades		
7602, 7603	a2) En tercers		
	b) De valors negociables i altres instruments financers	912,33	4.137,21
7610, 7611, 76200, 76201, 76210, 76211	b1) En entitats del grup i associades		
7612, 7613, 76202, 76203, 76212, 76213, 767, 769	b2) En tercers	912,33	4.137,21
	<b>15. Despeses financeres</b>	-63.149,48	-103.073,47
(6620), (6621), (6650), (6651), (6654), (6655)	a) Per deutes amb entitats del grup i associades		
(6622), (6623), (6624), (6652), (6653), (6656), (6657), (669)	b) Per deutes amb tercers	-63.149,48	-103.073,47
(660)	c) Per actualització de provisions		
	<b>16. Variació de valor raonable en instruments financers</b>	0,00	0,00
(6630), (6633), 7630, 7633	a) Cartera de negociació i altres		
(6632), 7632	b) Imputació al resultat de l'exercici per actius financers disponibles per a la venda		
(668), 768	<b>17. Diferències de canvi</b>		
	<b>18. Deteriorament i resultat per alienacions d'instruments financers</b>	0,00	0,00
(696), (697), (698), (699), 796, 797, 798, 799	a) Deterioraments i pèrdues		
(666), (667), (673), 766, 773	b) Resultats per alienacions i altres		
	<b>II) RESULTAT FINANCER (14+15+16+17+18)</b>	-62.237,15	-98.936,26
	<b>III) RESULTAT ABANS D'IMPOSTOS (I +II)</b>	-25.986,11	-199.665,09
(6300)*, 6301*, (633), 638	<b>19. Impostos sobre beneficis</b>		
	<b>IV) RESULTAT DE L'EXERCICI (III + 19)</b>	-25.986,11	-199.665,09

\* Amb signe positiu o negatiu, segons el saldo

Nom : FUNDACIÓ PRIVADA CATALANA PER LA PARÀLISI CEREBRAL

Número d'inscripció : 1165

Exercici comptable : 2013  Complet  Partit

### Estat de Canvis en el Patrimoni Net

	Fons		Reserves	Excedents exercicis anteriors	Excedents pendents de destinar a les finalitats estatutàries	Excedent de l'exercici	Aportacions per a compensar pèrdues	Ajustaments per canvis de valor	Subvencions i llegats rebuts	TOTAL
	Total	Pendents de desemborsar								
<b>A. SALDO, FINAL DE L'ANY N-2</b>	31.311,06			-105.808,19		-76.881,37		-249.821,65	5.165.978,85	4.764.778,70
I. Ajustaments per canvis de criteri N-2 i anteriors										0,00
II. Ajustaments per errors N-2 i anteriors				-14.411,64						-14.411,64
<b>B. SALDO AJUSTAT, INICI DE L'ANY N-1</b>	31.311,06	0,00	0,00	-120.219,83	0,00	-76.881,37	0,00	-249.821,65	5.165.978,85	4.750.367,06
I. Total ingressos i despeses reconeguts						-199.865,09		-113.331,42	-105.716,18	-418.712,69
II. Operacions de patrimoni net	0,00	0,00	0,00	0,00	0,00	0,00	0,00	0,00	0,00	0,00
1. Augments de fons dotacionals/fons socials/fons especials										0,00
2. (-) Reduccions de fons dotacionals/fons socials/fons especials										0,00
3. Conversió de passius financers en patrimoni net (condonació de deutes)										0,00
4. Altres aportacions										0,00
III. Altres variacions del patrimoni net				-76.881,37		76.881,37			112.700,00	112.700,00
<b>C. SALDO, FINAL DE L'ANY N-1</b>	31.311,06	0,00	0,00	-197.101,20	0,00	-199.865,09	0,00	-363.153,07	5.172.982,67	4.444.354,37
I. Ajustaments per canvis de criteri N-1										0,00
II. Ajustaments per errors N-1				-9.782,33						-9.782,33
<b>D. SALDO AJUSTAT, INICI DE L'ANY N</b>	31.311,06	0,00	0,00	-206.883,53	0,00	-199.865,09	0,00	-363.153,07	5.172.982,67	4.434.572,04
I. Total ingressos i despeses reconeguts						-25.986,11		87.762,86	-146.798,84	-85.022,09
II. Operacions de patrimoni net	705.025,05	0,00	0,00	0,00	0,00	0,00	0,00	0,00	0,00	705.025,05
1. Augments de fons dotacionals/fons socials/fons especials	705.025,05									705.025,05
2. (-) Reduccions de fons dotacionals/fons socials/fons especials										0,00
3. Conversió de passius financers en patrimoni net (condonació de deutes)										0,00
4. Altres aportacions				-199.865,09		199.865,09			456.646,04	456.646,04
III. Altres variacions del patrimoni net				-406.548,62	0,00	-25.986,11	0,00	-275.990,21	5.482.809,87	5.511.221,04
<b>E. SALDO FINAL DE L'ANY N</b>	736.336,11	0,00	0,00	-406.548,62	0,00	-25.986,11	0,00	-275.990,21	5.482.809,87	5.511.221,04

## MEMÒRIA CORRESPONENT A L'EXERCICI 2013

(importats expressats en euros)

### 1. Activitat de l'entitat

#### - IDENTIFICACIÓ

La Fundació Privada Catalana per la Paràlisi Cerebral fou constituïda el 10 de desembre de 1996 i té el domicili social al carrer Vergés 1 de Barcelona.

La Fundació és una entitat sense finalitat lucrativa que té com a objectius, d'acord amb els seus estatuts, la promoció, organització i realització de tota classe d'activitats encaminades a l'ajut a les persones afectades de paràlisi cerebral i altres discapacitats afins perquè, des del moment del seu naixement fins al final de la seva vida, obtinguin el màxim grau d'autonomia personal i d'integració social i laboral.

Seran beneficiaris de la Fundació les persones afectades de paràlisi cerebral i altres discapacitats afins, ja siguin infants, joves, adults o ancians.

#### - ACTIVITATS DESENVOLUPADES DURANT L'ANY

L'exercici econòmic de l'any 2013 de la **Fundació Privada Catalana per la Paràlisi Cerebral** reflecteix la continuada i creixent ampliació dels seus programes i el treball mantingut per a promocionar, organitzar i realitzar tota classe d'activitats encaminades al suport integral de les persones afectades de paràlisi cerebral i les seves famílies.

Les activitats desenvolupades durant l'any 2013 que caldria destacar, es detallen a la memòria d'activitats adjunta a aquesta memòria (Annex adjunt).

#### - AJUTS ATORGATS

La Fundació no ha atorgat ajuts a altres entitats durant l'exercici 2013.

**- ACCIONS DUTES A TERME PER PROMOURE CONDICIONS D'IGUALTAT ENTRE DONES I HOMES**

La Fundació ha dut a terme totes les seves activitats, independentment del sexe dels usuaris o beneficiaris d'aquestes activitats. Totes les accions realitzades s'han dut a terme promovent les condicions d'igualtat entre homes i dones i sense fer diferenciacions entre aquests.

**2. Bases de presentació dels comptes anuals**

Els aspectes a tenir en compte a les bases de presentació dels Comptes Anuals de la Fundació han estat els que seguidament es detallen:

**a) Imatge fidel:**

No han existit raons excepcionals que hagin recomanat la no aplicació de disposicions legals en matèria de comptabilitat, per a mostrar la imatge fidel a que es refereix la legislació vigent en matèria d'entitats sense afany de lucre.

**b) Principis comptables:**

Tant en el desenvolupament del procés comptable de l'exercici econòmic, com en la confecció dels presents Comptes Anuals, no ha estat vulnerat cap principi comptable obligatori a que es refereix la part primera de Pla General de Comptabilitat i l'adaptació sectorial en matèria d'entitats sense afany de lucre dictada pel Decret 259/2008, de 23 de desembre, de la Generalitat de Catalunya, modificat pel Decret 125/2010, de 14 de setembre.

**c) Aspectes crítics de la valoració i estimació de la incertesa:**

c.1) No existeixen dades rellevants sobre l'estimació d'incerteses en la data de tancament de l'exercici.

c.2) No existeixen canvis en estimacions comptables que siguin significatius i que afectin l'exercici actual o que puguin afectar a exercicis futurs.

c.3) A data de tancament de l'exercici l'òrgan de govern de l'entitat no té consciència de l'existència d'incerteses importants, relatives a fets o condicions que puguin aportar dubtes significatius sobre la possibilitat que l'entitat segueixi funcionant normalment. Els comptes anuals s'han elaborat d'acord amb el principi d'entitat en funcionament.

**d) Comparació de la informació:**

Els Patrons de la Fundació presenten, a efectes comparatius, amb cadascuna de les partides del balanç de situació, del compte de resultats, i l'estat de canvis en el patrimoni net, a més de les xifres de l'exercici 2013, les corresponents a l'exercici anterior.

**e) Agrupació de partides:**

No existeixen partides que hagin estat objecte d'agrupació.

**f) Elements aplegats en diverses partides:**

Existeixen elements patrimonials de l'Actiu o del Passiu que figuren en més d'una partida del Balanç, segons el següent detall:

<b>Deutes amb entitats de crèdit</b>	<b>Exercici 2013</b>	<b>Exercici 2012</b>
B.II.1 Deutes amb entitats de crèdit a ll/t	1.800.000,00	1.800.000,00
C.III.1 Deutes amb entitats de crèdit a c/t	0,00	0,00
<b>TOTAL deutes amb entitats de crèdit</b>	<b>1.800.000,00</b>	<b>1.800.000,00</b>

**g) Canvis en criteris comptables.**

No han existit canvis de criteris comptables durant el present exercici.

**h) Correcció d'errors:**

Durant el present exercici s'ha comptabilitzat com a menys reserves l'import de 9.782,33 euros, corresponent a la regularització de saldos incobrables anteriors al 2011.

Durant el passat exercici es va comptabilitzar contra menys reserves l'import de 14.411,64 euros, corresponent a l'import pagat durant l'exercici 2012 de tributs de l'exercici 2005 a l'Ajuntament de Barcelona.

**3. Excedent de l'exercici****PROPOSTA D'APLICACIÓ DE L'EXCEDENT DE L'EXERCICI**

A continuació es detalla la proposta d'aplicació de l'excedent de l'exercici:

<b><u>Bases de repartiment</u></b>	<b><u>Exercici 2013</u></b>	<b><u>Exercici 2012</u></b>
Excedent de l'exercici	(25.986,11)	(199.665,09)
<b>Total base de repartiment = Total aplicació</b>	<b>(25.986,11)</b>	<b>(199.665,09)</b>
<b><u>Aplicació a</u></b>	<b><u>Exercici 2013</u></b>	<b><u>Exercici 2012</u></b>
Fons dotacional		
Romanent		
Pèrdues a compensar	(25.986,11)	(199.665,09)
Compensació d'excedents negatius d'exercicis anteriors		
<b>Total aplicació = Total base de repartiment</b>	<b>(25.986,11)</b>	<b>(199.665,09)</b>

#### **4. Normes de registre i de valoració**

Criteris comptables aplicats en relació amb les partides següents:

##### **a) Immobilitzat intangible.**

###### **CAPITALITZACIÓ:**

Per al reconeixement inicial d'un immobilitzat de naturalesa intangible, és precís que, a més de complir la definició d'actiu i els criteris de registre o reconeixement comprable continguts en el Marc Conceptual de la Comptabilitat, compleixi el criteri d'identificabilitat.

En cap cas es reconeixen com a immobilitzats intangibles les despeses originades amb motiu de l'establiment, les marques, capçaleres de diaris o revistes, els segells o denominacions editorials, les llistes d'usuaris o deutors o altres partides similars que s'hagin generat internament.

Els diferents conceptes que configuren l'IMMOBILITZAT INTANGIBLE s'han capitalitzat pel seu preu d'adquisició o cost de producció.

###### **AMORTITZACIÓ:**

Sobre els elements patrimonials de l'IMMOBILITZAT INTANGIBLE s'han practicat les amortitzacions corresponents, els imports de les quals queden reflectits al Balanç de Situació. Aquestes amortitzacions s'han dotat seguint un criteri sistemàtic atenent a la vida útil dels elements o drets i a la depreciació soferta per la seva utilització, no superant-se els límits a l'amortització per aquest tipus de béns, i mantenint el criteri d'exercicis anteriors.

###### **CORRECCIONS VALORATIVES PER DETERIORAMENT:**

No ha estat necessari reconèixer correccions valoratives per deteriorament ja que les amortitzacions han cobert perfectament la depreciació experimentada en cada un dels béns, i no s'han produït altres pèrdues reversibles sobre els mateixos.

###### **DRETS SOBRE BÉNS CEDITS EN ÚS GRATUÏTAMENT**

Els Drets sobre béns cedits en ús gratuïtament, estant reflectits en l'actiu del balanç pel valor que se'ls ha atribuït en el moment de la seva concessió, determinat d'acord amb el valor raonable del dret d'ús, i s'ha comptabilitzat en el patrimoni net la subvenció/donació en capital corresponent, pel mateix import del valor fixat.

El dret d'ús s'ha amortitzat d'acord amb la pèrdua de valor durant el termini de cessió. En els casos que el termini és superior a la vida útil del bé sobre el qual hi ha els drets, aquests s'han amortitzat durant el termini de vida útil.

Els costos de renovació, ampliació o millora que es realitzin als béns, sempre que representin un augment de la seva capacitat, productivitat o allargament de la seva vida útil, s'han comptabilitzat com a major valor del dret d'ús, i s'han amortitzat d'acord amb els criteris abans assenyalats.

#### **b) Béns integrants del patrimoni cultural.**

La Fundació no disposa de béns integrants del patrimoni cultural.

#### **c) Immobilitzat material.**

##### CAPITALITZACIÓ

Forma ordinària d'adquisició:

Els elements de l'IMMOBILITZAT MATERIAL adquirits mitjançant contracte de COMPRAVENDA o PRODUCCIÓ PRÒPIA s'han capitalitzat pel seu preu d'adquisició o cost de producció respectivament.

##### AMORTITZACIÓ

Les amortitzacions practicades s'identifiquen amb la depreciació que normalment pateixen els béns de l'immobilitzat per :

- Ús i desgast físic esperat.
- Obsolescència.
- Límits legals o altres que afectin l'ús de l'actiu.

La dotació anual realitzada s'ha determinat aplicant un mètode sistemàtic que permet distribuir el preu d'adquisició o cost de producció durant la vida útil estimada de l'immobilitzat.

##### CORRECCIONS VALORATIVES PER DETERIORAMENT

No ha estat necessari reconèixer correccions valoratives per deteriorament ja que les amortitzacions han cobert perfectament la depreciació experimentada en cada un dels béns, i no s'han produït altres pèrdues reversibles sobre els mateixos.

##### CAPITALITZACIÓ DE DESPESES FINANCERES

Durant d'exercici s'han activat despeses financeres derivades de recursos de tercers utilitzats, exclusivament, per a l'adquisició d'elements de l'Immobilitzat Material.

S'han tingut en compte, per a l'activació, les normes bàsiques establertes pel Pla General de Comptabilitat, és a dir, per tots aquells immobilitzats que necessiten un període de temps superior a un any per estar en condicions d'ús, s'han inclòs en el preu d'adquisició o cost de producció les despeses financeres que s'hagin meritat abans de la posada en condicions de funcionament de l'immobilitzat material i que hagin estat girades pel proveïdor o que corresponguin a préstecs o a un altre tipus de finançament aliè,

específic o genèric, directament atribuïble a l'adquisició, fabricació o construcció.

#### COSTOS D'AMPLIACIÓ, MODERNITZACIÓ I MILLORA

No s'han produït durant l'exercici partides que puguin ser considerades, a judici del Patronat de l'Entitat, com ampliació, modernització o millora de l'Immobilitzat Material.

#### COSTOS DE DESMANTALLAMENT O RETIRADA, I COSTOS DE REHABILITACIÓ

A judici dels òrgans de govern de l'Entitat, durant l'exercici no existeixen obligacions assumides derivades de desmantellament o retirada de l'Immobilitzat Material.

#### TREBALLS EFECTUATS PER AL PROPI IMMOBILITZAT

Els treballs que l'Entitat ha efectuat en l'exercici per al seu IMMOBILITZAT MATERIAL, figuren comptabilitzats pel seu cost estricte.

#### **d) Inversions immobiliàries**

No existeixen inversions immobiliàries en el balanç de la Fundació.

#### **e) Arrendaments**

##### COMPTABILITZACIÓ DE CONTRACTES D'ARRENDAMENT FINANCER

No hi ha hagut cap contracte d'arrendament considerat com a financer que tingüés vigència durant l'exercici.

##### COMPTABILITZACIÓ DE CONTRACTES D'ARRENDAMENT OPERATIU

###### Concepte

Es tracta d'un acord mitjançant el qual l'arrendador convé amb l'arrendatari el dret a usar un actiu durant un període de temps determinat, a canvi de percebre un import únic o una sèrie de pagaments o quotes, sense que es tracti d'un arrendament de caràcter financer.

###### Comptabilització

Els ingressos i despeses, corresponents a l'arrendador i a l'arrendatari, derivats dels acords d'arrendament operatiu són considerats, respectivament, com a ingrés i despesa de l'exercici en què es meriten, i s'imputen al compte de resultats.



L'arrendador continua presentant i valorant els actius cedits en arrendament conforme a la seva naturalesa, incrementant el seu valor comptable en l'import dels costos directes del contracte que li siguin imputables, els quals es reconeixen com a despesa durant el termini del contracte aplicant el mateix criteri utilitzat per al reconeixement dels ingressos de l'arrendament.

Qualsevol cobrament o pagament que es pogués fer en contractar un dret d'arrendament qualificat com operatiu, es tracta com un cobrament o pagament anticipat per l'arrendament que s'imputa a resultats al llarg del període d'arrendament a mesura que es cedeixen o reben els beneficis econòmics de l'actiu arrendat.

#### **f) Permutes**

Durant el present exercici no s'han adquirit per permuta elements de l'immobilitzat material.

#### **g) Instruments financers**

##### **1- ACTIUS FINANCERS**

##### **1.a) Actius financers a cost amortitzat**

*criteris emprats per a la qualificació*

En aquesta categoria s'han classificat:

a) Crèdits per operacions de les activitats: actius financers que s'originen en la venda de béns i la prestació de serveis per operacions de tràfic de l'entitat, i

b) Crèdits per la resta d'operacions: són aquells actius financers que tot i no tractant-se d'instruments de patrimoni ni derivats, no tenen origen en les activitats de l'entitat i els seus cobraments són de quantia determinada o determinable. És a dir, inclou els crèdits diferents del tràfic de l'entitat, els valors representatius de deute adquirits, cotitzats o no, els dipòsits en entitats de crèdit, bestretes i crèdits al personal, les fiances i dipòsits constituïts, els dividendes a cobrar i els desemborsaments pendents a curt termini sobre fons dotacionals, fons socials i fons especials.

*Valoració inicial*

Els actius financers inclosos en aquesta categoria es valoren inicialment pel cost, que equival al valor raonable de la contraprestació lliurada més els costos de transacció directament atribuïbles; no obstant això, aquests últims es poden registrar en el compte de resultats en el moment del seu reconeixement inicial.

No obstant el que s'ha assenyalat en el paràgraf anterior, els crèdits per operacions de les activitats amb venciment no superior a un any i que no tinguin un tipus d'interès contractual, així com les bestretes i crèdits al personal, les fiances, els dividendes a cobrar i els desemborsaments pendents sobre fons dotacionals, fons socials i fons especials, l'import dels quals s'espera rebre a curt termini, es poden valorar pel seu valor nominal quan l'efecte de no actualitzar els fluxos d'efectiu no sigui significatiu.

#### *Valoració posterior*

Els actius financers inclosos en aquesta categoria es valoren pel seu cost amortitzat. Els interessos meritats s'han de comptabilitzar en el compte de resultats, aplicant el mètode del tipus d'interès efectiu.

Les aportacions realitzades com a conseqüència d'un contracte de comptes en participació i similars, es valoren al cost, incrementat o disminuït pel benefici o la pèrdua, respectivament, que corresponguin a l'entitat com a particip no gestor, i menys, si s'escau, l'import acumulat de les correccions valoratives per deteriorament.

No obstant l'anterior, els actius amb venciment no superior a un any que, d'acord amb allò disposat en l'apartat anterior, es valorin inicialment pel seu valor nominal, s'han de continuar valorant per aquest import, llevat que s'hagin deteriorat.

#### *Deteriorament del valor*

Segons l'òrgan de govern de l'Entitat no ha estat necessària la realització de correccions valoratives ja que no s'ha produït cap tipus de deteriorament en aquests actius.

#### **1.b) Actius financers mantinguts per negociar**

L'entitat no disposa d'actius financers mantinguts per negociar

#### **1.c) Actius financers a cost**

##### *Criteris emprats per a la qualificació*

En aquesta categoria es classifiquen les inversions en el patrimoni d'entitats del grup, multigrup o associades, i la resta d'instruments de patrimoni llevat que a aquests últims els sigui aplicable allò que es disposa en l'apartat anterior sobre actius financers mantinguts per a negociar.

#### *Valoració inicial*

Les inversions en instruments de patrimoni inclosos en aquesta categoria s'han valorat inicialment al cost, que equival al valor raonable de la contraprestació lliurada més els costos de transacció directament atribuïbles.

### *Valoració posterior*

Les inversions en instruments de patrimoni inclosos en aquesta categoria s'han valorat pel seu cost, menys, en el seu cas, l'import acumulat de les correccions valoratives per deteriorament.

Quan ha calgut assignar valor a aquests actius per baixa del balanç o altres motius, s'ha aplicat el mètode del cost mitjà ponderat per grups homogenis, considerant com a grup homogeni aquell en què els valors que l'integren tenen drets iguals.

### *Deteriorament del valor*

Segons l'òrgan de govern de l'Entitat no ha estat necessària la realització de correccions valoratives ja que no s'ha produït cap tipus de deteriorament en aquests actius.

## **1.d) Interessos i dividendes rebuts d'actius financers**

Els interessos i dividendes d'actius financers meritats amb posterioritat al moment de l'adquisició s'han reconegut com a ingressos en el compte de resultats. Els interessos s'han reconegut utilitzant el mètode del tipus d'interès efectiu i els dividendes quan es declari el dret del soci a rebre'ls.

## **1.e) Baixa d'actius financers**

L'entitat dona de baixa un actiu financer, o part del mateix, quan expiren els seus drets derivats o es cedeix la seva titularitat, sempre que el cedent es desprengui dels riscos i beneficis significatius inherents a la propietat de l'actiu.

## **2- PASSIUS FINANCERS**

### **2.a) Passius financers a cost**

#### *Criteris emprats per a la qualificació*

En aquesta categoria s'han classificat:

a) Dèbits per operacions de les activitats: aquells passius financers que s'originen en la compra de béns i serveis per activitats de l'entitat, i

b) Dèbits per operacions no relacionades amb les activitats: aquells passius financers que, no tractant-se d'instruments derivats, no tenen origen en les activitats.

### *Valoració inicial*

Els passius financers inclosos en aquesta categoria es valoren inicialment pel seu valor raonable que, llevat evidència en contrari, és el preu de la transacció, que equival al valor raonable de la contraprestació rebuda ajustat pels costos de transacció directament atribuïbles.

No obstant l'assenyalat en el paràgraf anterior, els dèbits per operacions de les activitats amb venciment no superior a un any i que no tinguin un tipus d'interès contractual, es valoren pel seu valor nominal, quan l'efecte de no actualitzar els fluxos d'efectiu no sigui significatiu.

### *Valoració posterior*

Els passius financers inclosos en aquesta categoria es valoren pel seu cost amortitzat. Els interessos meritats es comptabilitzen en el compte de resultats, aplicant el mètode del tipus d'interès efectiu.

No obstant l'anterior, els dèbits amb venciment no superior a un any que, d'acord con allò disposat en l'apartat anterior, es valorin inicialment pel seu valor nominal, es continuen valorant per aquest import.

### **2.b) Passius financers mantinguts per a negociar.**

L'entitat no disposa de passius financers mantinguts per a negociar.

### **2.c) Reclassificació de passius financers**

L'entitat no ha reclassificat cap passiu financer inclòs inicialment en la categoria de mantinguts per a negociar a altres categories, ni d'aquestes a aquelles.

### **2.d) Baixa de passius financers**

L'entitat dóna de baixa un passiu financer quan l'obligació s'hagi extingit.

Si es produeix un intercanvi d'instruments de deute entre un prestamista i un prestatari, sempre que aquests tinguin condicions substancialment diferents, es registra la baixa del passiu financer original i es reconeix el nou passiu financer que sorgeix.

De la mateixa manera es registra una modificació substancial de les condicions actuals d'un passiu financer.

En el cas d'un intercanvi d'instruments de deute que no tinguin condicions substancialment diferents, el passiu financer original no es dóna de baixa del balanç, i es registra l'import de les comissions pagades com un ajustament del seu valor comptable. El cost amortitzat del passiu financer es determina aplicant el tipus d'interès efectiu.

## **h) Cobertures comptables**

Mitjançant una operació de cobertura, un o varis instruments financers, anomenats instruments de cobertura, són designats per a cobrir un risc específicament identificat que pot tenir impacte en el compte de resultats, com a conseqüència de variacions en el valor raonable o en els fluxos d'efectiu d'una o vàries partides cobertes.

Amb caràcter general, els instruments que es poden designar com a instruments de cobertura són els derivats, el valor raonable o fluxos d'efectiu futurs dels quals compensin les variacions en el valor raonable o en els fluxos d'efectiu futurs de partides que compleixin els requisits per a ser qualificades com a partides cobertes.

Poden tenir la qualificació de partides cobertes, els actius i passius reconeguts, els compromisos en ferm no reconeguts i les transaccions previstes altament probables, que exposin a l'entitat a riscos específicament identificats de variacions en el valor raonable o en els fluxos d'efectiu.

Totes les cobertures comptables requereixen en el moment inicial una designació formal i una documentació de la relació de cobertura. A més, la cobertura ha de ser altament eficaç. Una cobertura es considera altament eficaç si, a l'inici i durant la seva vida, l'entitat pot esperar, prospectivament, que els canvis en el valor raonable o en els fluxos d'efectiu de la partida coberta que siguin atribuïbles al risc cobert siguin compensats gairebé de forma completa pels canvis en el valor raonable o en els fluxos d'efectiu de l'instrument de cobertura, i que, retrospectivament, els resultats de la cobertura hagin oscil·lat dintre d'un rang de variació del vuitanta al cent vint-i-cinc per cent respecte del resultat de la partida coberta.

Als efectes del seu registre i valoració, les operacions de cobertura s'han classificat en la categoria següent:

a) Cobertura dels fluxos d'efectiu: cobreix l'exposició a la variació dels fluxos d'efectiu que s'atribueixi a un risc concret associat a actius o passius reconeguts o a una transacció prevista altament probable, sempre que pugui afectar al compte de resultats, com és la contractació d'una permuta financera per a cobrir el risc d'un finançament a tipus d'interès variable.

La part del guany o la pèrdua de l'instrument de cobertura que s'hagi determinat com a cobertura eficaç, es reconeixerà transitòriament al patrimoni net, imputant al compte de pèrdues i guanys en l'exercici o exercicis en els quals l'operació coberta afecti al resultat llevat que la cobertura correspongui a una transacció prevista que acabi amb el reconeixement d'un actiu o passiu no financer, en aquest cas els imports registrats en el patrimoni net s'inclouran en el cost de l'actiu o passiu quan sigui adquirit o assumit.

## **i) Existències**

### CRITERIS DE VALORACIÓ

L'entitat no disposa d'existències en el seu balanç.

**j) Impost sobre beneficis.**

## DETERMINACIÓ I COMPTABILITZACIÓ DE L'IMPOST SOBRE BENEFICIS

Tot seguit s'explica el mètode seguit per a la determinació i comptabilització de L'IMPOST SOBRE BENEFICIS.

En primer lloc s'han considerat les diferències existents entre el resultat comptable i el resultat fiscal, considerat aquest com la base imposable de l'Impost sobre beneficis. Aquestes diferències poden ser degudes a la desigual definició dels ingressos i despeses en els àmbits econòmic i tributari, als diferents criteris temporals d'imputació d'ingressos i despeses en els àmbits indicats i a l'admissió, en l'esfera fiscal, de la compensació de bases imposables negatives d'exercicis anteriors.

Les diferències resultants s'han classificat en els apartats següents:

- "Diferències permanents", produïdes entre la base imposable de l'Impost sobre Beneficis i el resultat comptable abans d'aplicar impostos de l'exercici, i que no reverteixin en períodes subsegüents, excloses les pèrdues compensades.

- "Diferències temporàries", existents entre la base imposable i el resultat comptable abans d'aplicar impostos de l'exercici, l'origen de les quals és en els diferents criteris temporals utilitzats per determinar ambdues magnituds i que, per tant, reverteixen en períodes subsegüents.

**k) Ingressos i despeses.**

## CRITERIS GENERALS APLICATS

Ingressos

Els ingressos procedents de la venda de béns i de la prestació de serveis es valoren pel valor raonable de la contrapartida, rebuda o per rebre que, llevat evidència en contra, és el preu acordat per a aquests béns o serveis, deduït l'import de qualsevol descompte, rebaixa en el preu o d'altres partides similars que l'entitat pugui concedir, així com els interessos incorporats al nominal dels crèdits. No obstant això, s'hi poden incloure els interessos incorporats als crèdits comercials amb venciment no superior a un any que no tinguin un tipus d'interès contractual, quan l'efecte de no actualitzar els fluxos d'efectiu no sigui significatiu.

Els impostos que graven les operacions de venda de béns i prestació de serveis que l'entitat ha de repercutir a tercers com l'impost sobre el valor afegit i els impostos especials, així com les quantitats rebudes per compte de tercers, no formen part dels ingressos.

Els crèdits per operacions de les activitats es valoren d'acord amb allò disposat en la norma relativa a instruments financers.

No es reconeix cap ingrés per la permuta de béns o serveis, per operacions de tràfic, de naturalesa i valor similars.

### Despeses

Les despeses meritades durant l'exercici han estat comptabilitzades atenent a la naturalesa de les mateixes i imputades al capítol corresponent del compte de resultats de l'Entitat.

### DETERMINACIÓ DELS INGRESSOS PER PRESTACIÓ DE SERVEIS

Els ingressos per prestació de serveis es reconeixen quan el resultat de la transacció pugui ser estimat amb fiabilitat, considerant per a això el percentatge de realització del servei en la data de tancament de l'exercici.

En conseqüència, només es registren els ingressos procedents de prestació de serveis quan es compleixin totes i cadascuna de les condicions següents:

- a) L'import dels ingressos es pot valorar amb fiabilitat.
- b) És probable que l'entitat rebi els beneficis o rendiments econòmics derivats de la transacció.
- c) El grau de realització de la transacció, a data de tancament, pot ser valorat amb fiabilitat.
- d) Els costos ja incorreguts en la prestació, així com els que queden per incórrer fins a completar-la, poden ser valorats amb fiabilitat.

### **l) Provisions i contingències**

En l'exercici actual, ni en l'anterior, no hi ha saldos sota aquesta rúbrica en el Balanç de la Fundació.

### **m) Elements patrimonials de naturalesa mediambiental**

En l'exercici actual, ni en l'anterior, no hi ha saldos sota aquesta rúbrica en el Balanç de la Fundació.

### **m) Despeses de personal**

En l'exercici actual, ni en l'anterior, no s'han registrat ni valorat despeses de personal referides a compromisos per pensions.

### **o) Subvencions, donacions i llegats.**

CRITERIS EMPRATS PER LA SEVA CLASSIFICACIÓ

### Reconeixement

Les subvencions, donacions i llegats no reintegrables s'han comptabilitzat inicialment, amb caràcter general, com a ingressos directament imputats al patrimoni net i s'han reconegut en el compte de resultats com a ingressos sobre una base sistemàtica i racional de forma correlacionada amb les despeses derivades de la subvenció, donació o llegat.

No obstant el que s'indica en el paràgraf anterior, les subvencions, donacions i llegats no reintegrables rebuts directament per incrementar el fons dotacional o el fons social de l'entitat, o per a compensar dèficits d'exercicis anteriors, no constitueixen ingressos, i s'han registrat directament en els fons propis, independentment del tipus de subvenció, donació o llegat de què es tracti.

Les subvencions, donacions i llegats que tinguin caràcter de reintegrables es registren com a passius de l'entitat fins que adquireixin la condició de no reintegrables.

### Valoració

Les subvencions, donacions i llegats de caràcter monetari s'han valorat pel valor raonable de l'import concedit, i les de caràcter no monetari o en espècie s'han valorat pel valor raonable del bé rebut, referenciats ambdós valors al moment del seu reconeixement.

### CRITERIS IMPUTACIÓ A RESULTATS

La imputació a resultats de les subvencions, donacions i llegats que tinguin el caràcter de no reintegrables s'efectua atenent a la seva finalitat.

En aquest sentit, el criteri d'imputació a resultats d'una subvenció, donació o llegat de caràcter monetari ha de ser el mateix que l'aplicat a una altra subvenció, donació o llegat rebut en espècie, quan es refereixin a l'adquisició del mateix tipus d'actiu o a la cancel·lació del mateix tipus de passiu.

A efectes de la seva imputació en el compte de resultats, cal distingir entre els següents tipus de subvencions, donacions i llegats:

- a) Quan es concedeixen per a assegurar una rendibilitat mínima o compensar els dèficits d'explotació: s'imputen com a ingressos de l'exercici en què es concedeixen, llevat si es destinen a finançar dèficits d'explotació d'exercicis futurs, cas en el qual s'imputaran en aquests exercicis.
- b) Quan es concedeixen per a finançar despeses específiques: s'imputen com a ingressos en el mateix exercici en què es meriten les despeses que estiguin finançant.



- c) Els imports monetaris que es reben sense assignació a una finalitat específica s'imputen com a ingressos de l'exercici en què es reconeixen.

#### DETERIORAMENT

Es consideren en tot cas de naturalesa irreversible les correccions valoratives per deteriorament dels elements en la part en què aquests elements han estat finançats gratuïtament.

#### p) Transaccions entre parts vinculades

En l'exercici actual les transaccions entre parts vinculades s'han dut a terme a preus de mercat.

### 5. Immobilitzat material

#### 5.1 Anàlisi dels moviments

Les variacions enregistrades en aquest epígraf són les següents:

Descripció	Saldo 31/12/12	Addicions			Baixes	Traspàs	Saldo 31/12/13
		Entrades	Aportacions no dineràries	Ampliacions/ millores			
Construccions	4.621.620,28	168.883,32	0,00	0,00	0,00	0,00	4.790.503,60
Inst. tècniques	262.869,42	67.751,71	0,00	0,00	0,00	0,00	330.621,13
Mobiliari	8.690,76	1.243,64	0,00	0,00	0,00	0,00	9.934,40
EPI's	21.700,01	18.016,38	0,00	0,00	0,00	0,00	39.716,38
Elements de transport	48.458,80	0,00	0,00	0,00	0,00	0,00	48.458,81
Altre immob. material	1.281,82	2.310,20	1.161.671,09	0,00	0,00	0,00	1.165.263,11
Immob. en curs	0,00	0,00	0,00	0,00	0,00	0,00	0,00
<b>TOTAL (A)</b>	<b>4.964.621,09</b>	<b>258.205,25</b>	<b>1.161.671,09</b>	<b>0,00</b>	<b>0,00</b>	<b>0,00</b>	<b>6.384.497,43</b>

Descripció	Saldo 31/12/11	Addicions			Baixes	Traspàs	Saldo 31/12/12
		Entrades	Aportacions no dineràries	Ampliacions/ millores			
Construccions	0,00	0,00	0,00	0,00	0,00	4.621.620,28	4.621.620,28
Inst. tècniques	0,00	0,00	0,00	0,00	0,00	262.869,42	262.869,42
Mobiliari	2.148,62	6.542,14	0,00	0,00	0,00	0,00	8.690,76
EPI's	4.947,93	16.752,08	0,00	0,00	0,00	0,00	21.700,01
Elements de transport	34.764,02	13.694,78	0,00	0,00	0,00	0,00	48.458,80
Altre immob. material	1.281,82	0,00	0,00	0,00	0,00	0,00	1.281,82
Immob. en curs	4.556.009,71	328.479,99	0,00	0,00	0,00	(4.884.489,70)	0,00
<b>TOTAL (A)</b>	<b>4.599.152,10</b>	<b>365.468,99</b>	<b>0,00</b>	<b>0,00</b>	<b>0,00</b>	<b>0,00</b>	<b>4.964.621,09</b>

Descripció	Saldo a 31/12/11	Dotació 2012	Saldo a 31/12/12	Dotació 2013	Saldo a 31/12/13
A.A. construccions	0,00	(45.637,58)	(45.637,58)	(92.432,41)	(138.069,99)
A.A. Instal. Tècniques	0,00	(13.143,47)	(13.143,47)	(27.083,51)	(40.226,98)
A.A. mobiliari	(1.745,90)	(442,60)	(2.188,50)	(718,74)	(2.907,24)
A.A. EPI's	(4.731,74)	(466,05)	(5.197,79)	(8.501,32)	(13.699,11)
A.A. elements de transport	(19.004,33)	(5.562,24)	(24.566,57)	(5.562,24)	(30.128,81)
A.A. Altre immobilitzat material	(395,57)	(307,04)	(702,61)	(331,10)	(1.033,71)
<b>TOTAL (B)</b>	<b>(25.877,54)</b>	<b>(65.558,98)</b>	<b>(91.436,52)</b>	<b>(134.629,32)</b>	<b>(226.065,84)</b>

Valor net comptable	Saldo 31/12/11	Saldo 31/12/12	Saldo 31/12/13
Immobilitzat material (A+B)	4.573.274,56	4.873.184,57	6.158.431,59

## 5.2 Altra informació

En l'exercici 2008 l'Ajuntament de Barcelona va constituir un dret de superfície a favor de la Fundació (per un termini de 30 anys, prorrogable fins a 20 anys més), per que construeixi i gestioni una Llar-Residència amb serveis complementaris per a les persones afectades de paràlisi cerebral i altres discapacitats afins. Totes les despeses originades per l'anomenada construcció es troben comptabilitzades al compte de construccions dins de l'immobilitzat material.

### a) Coeficients d'amortització utilitzats per classes d'elements

Classes d'elements	% amortització
Construccions	2 %
Mobiliari	10 %
Equips procés informació	25 %
Elements de transport	16 %
Altre immobilitzat	12 %

### b) Característiques de l'immobilitzat material no afecte directament a les activitats.

Tots els elements estan afectes a les diferents activitats que desenvolupa la Fundació.

### c) Import i característiques dels béns totalment amortitzats en ús, distingint entre construccions i resta d'elements.

Classes d'elements	Exercici 2013	Exercici 2012
Mobiliari	2.148,62	1.493,99
Equips procés informació	4.727,27	4.727,27
<b>TOTAL</b>	<b>6.875,89</b>	<b>6.221,26</b>

**d) Subvencions, donacions i llegats rebuts relacionats amb l'immobilitzat material, indicant també l'import d'aquests actius.**

Descripció de l'actiu subvencionat	Import de l'actiu	Saldo de la subvenció en capital a 31/12/2013	Saldo de la subvenció en capital a 31/12/2012
Furgoneta Citroen	34.764,02	3.773,39	9.335,53
Llar-residència	3.684.603,26	3.560.541,16	3.643.249,23
Quadres i obres d'art Fund. Fradogo	456.646,04	456.646,04	0,00
<b>TOTAL</b>	<b>3.719.957,76</b>	<b>4.020.960,59</b>	<b>3.652.584,76</b>

**e) Arrendaments financers i altres operacions de naturalesa similar sobre béns de l'immobilitzat material**

No hi ha hagut cap contracte d'arrendament considerat com a financer que tingués vigència durant el present exercici, ni en l'anterior, ni altres operacions de naturalesa similar.

**f) Resultat de l'exercici derivat de l'alienació o disposició per altres mitjans d'elements de l'immobilitzat material.**

L'Entitat no ha alienat cap element del seu immobilitzat material durant l'exercici 2013 ni tampoc durant l'exercici 2012.

**g) Altra informació :**

Altra informació	Exercici 2013	Exercici 2012
Despeses financeres capitalitzades	63.349,48	30.123,00
Sous activats com a més immobilitzat	79.185,09	27.739,64
Despeses activades com a més immobilitzat	26.348,75	0,00
<b>TOTAL</b>	<b>168.883,32</b>	<b>57.862,64</b>

**6. Inversions immobiliàries**

L'Entitat no és titular de cap bé que reuneixi les característiques per a ser considerat dins d'aquest apartat.

**7. Béns del patrimoni històric i cultural**

L'Entitat no és titular de cap bé que reuneixi les característiques per a ser considerat dins d'aquest apartat.

## 8. Immobilitzat intangible

### 8.1 Anàlisi dels moviments

Les variacions enregistrades en aquest epígraf són les següents:

Descripció	Saldo 31/12/12	Addicions					Saldo 31/12/13
		Entrades	Aportacions no dineràries	Ampliacions/millores	Baixes	Traspàs	
Aplicacions informàtiques	14.903,99	10.429,20	0,00	0,00	0,00	0,00	25.333,19
Drets sobre béns cedits en ús gratuïtament	1.757.613,58	0,00	0,00	0,00	0,00	0,00	1.757.613,58
<b>TOTAL (A)</b>	<b>1.772.517,57</b>	<b>10.429,20</b>	<b>0,00</b>	<b>0,00</b>	<b>0,00</b>	<b>0,00</b>	<b>1.782.946,77</b>

Descripció	Saldo 31/12/11	Addicions					Saldo 31/12/12
		Entrades	Aportacions no dineràries	Ampliacions/millores	Baixes	Traspàs	
Aplicacions informàtiques	4.640,00	10.263,99	0,00	0,00	0,00	0,00	14.903,99
Drets sobre béns cedits en ús gratuïtament	1.757.613,58	0,00	0,00	0,00	0,00	0,00	1.757.613,58
<b>TOTAL (A)</b>	<b>1.762.253,58</b>	<b>10.263,99</b>	<b>0,00</b>	<b>0,00</b>	<b>0,00</b>	<b>0,00</b>	<b>1.772.517,57</b>

Descripció	Saldo a 31/12/11	Dotació 2012	Saldo a 31/12/12	Dotació 2013	Saldo a 31/12/13
A.A. aplicacions informàtiques	(3.674,88)	(2.658,68)	(6.333,56)	(5.191,31)	(11.524,87)
A.A. drets sobre béns cedits en ús gratuïtament	(178.707,24)	(58.528,53)	(237.235,77)	(58.528,53)	(295.764,30)
<b>TOTAL (B)</b>	<b>(182.382,12)</b>	<b>(61.187,21)</b>	<b>(243.569,33)</b>	<b>(63.719,84)</b>	<b>(307.289,17)</b>

Valor net comptable	Saldo 31/12/11	Saldo 31/12/12	Saldo 31/12/13
Immobilitzat intangible (A+B)	1.579.871,46	1.528.948,24	1.475.657,60

### 8.2 Altra informació

#### a) Coeficients d'amortització utilitzats per classes d'elements.

Classes d'elements	% amortització
Aplicacions informàtiques	25 %
Drets sobre béns cedits en ús gratuïtament	3,33 %

#### b) Característiques de l'immobilitzat intangible no afecte directament a les activitats.

Tots els elements estan afectes a les diferents activitats que desenvolupa la Fundació.

**c) Béns cedits en ús gratuïtament: característiques i l'import que s'hi ha assignat.**

Descripció	Característiques	Import assignat	
		Exercici 2013	Exercici 2012
Terreny	Terreny per a la construcció de la Llar-residència	1.757.613,58	1.757.613,58
<b>TOTAL</b>		<b>1.757.613,58</b>	<b>1.757.613,58</b>

**d) Import i característiques dels immobilitzats intangibles totalment amortitzats en ús.**

Ni en present exercici, ni en l'anterior, han existit immobilitzats intangibles totalment amortitzats en ús.

**e) Subvencions, donacions i llegats rebuts relacionats amb l'immobilitzat intangible**

Descripció de l'actiu subvencionat	Import de l'actiu	Saldo de la subvenció en capital a 31/12/2013	Saldo de la subvenció en capital a 31/12/2012
Drets sobre béns cedits en ús gratuïtament	1.757.613,58	1.461.849,28	1.520.377,81
<b>TOTAL</b>	<b>1.757.613,58</b>	<b>1.461.849,28</b>	<b>1.520.377,81</b>

**f) El resultat de l'exercici derivat de l'alienació o disposició per altres mitjans d'elements de l'immobilitzat intangible.**

L'Entitat no ha alienat cap element del seu immobilitzat intangible durant els exercicis 2013 i 2012.

**9. Arrendaments i altres operacions de naturalesa similar**

**9.1 Arrendaments financers**

L'Entitat no és titular de cap bé que reuneixi les característiques per a ser considerat dins d'aquest apartat.

**9.2 Arrendaments operatius**

Descripció del bé	Exercici 2013		Exercici 2012	
	Quotes d'arrendament operatiu reconegudes com a despesa	Import pagaments mínims per arrendament	Quotes d'arrendament operatiu reconegudes com a despesa	Import pagaments mínims per arrendament
Altres lloguers	219,98	219,98	1.095,54	1.095,54
<b>TOTAL</b>	<b>219,98</b>	<b>219,98</b>	<b>1.095,54</b>	<b>1.095,54</b>

## 10. Actius financers

### 10.1 Informació relacionada amb el balanç

Categories d'actius financers, llevat de les inversions en el patrimoni d'entitats del grup, multigrup i associades.

CATEGORIES	Instruments financers a llarg termini					
	Accions i participacions del patrimoni (totes, excepte particip. empreses grup, mult. i assoc.)		Valors representatius de deute (tots sense excepció)		Altres	
	250		251, 241		242,243,252, 253, 254, 257, 258, 26,2553	
	2013	2012	2013	2012	2013	2012
Actius financers a cost amortitzat						
Actius fin. mantinguts per a negociar						
Actius financers a cost						
<b>TOTAL</b>	<b>0,00</b>	<b>0,00</b>	<b>0,00</b>	<b>0,00</b>	<b>0,00</b>	<b>0,00</b>

CATEGORIES	Instruments financers a curt termini							
	Accions i participacions del patrimoni (totes, excepte particip. empreses grup, mult. i assoc.)		Valors representatius de deute (tots sense excepció)		Deutors comercials i altres comptes a cobrar		Altres	
	540,5305		541, 531		430, 431, 432, 433, 434, 436, 437, 44, 460, 4700, 4708, 4709, 471,472, 544, 558		532, 5554, 555, 565, 33, 542, 543, 544, 545, 546, 548, 551, 552, 553, 566, 559, 255	
	2013	2012	2013	2012	2013	2012	2013	2012
Actius financers a cost amortitzat					147.251,18	366.708,27	0,00	80.000,00
Actius fin. mantinguts per a negociar								
Actius financers a cost								
<b>TOTAL</b>	<b>0,00</b>	<b>0,00</b>	<b>0,00</b>	<b>0,00</b>	<b>147.251,18</b>	<b>366.708,27</b>	<b>0,00</b>	<b>80.000,00</b>

CATEGORIES	TOTAL	
	2013	2012
Actius financers a cost amortitzat	147.251,18	446.708,27
Actius financers mantinguts per a negociar		
Actius financers a cost		
<b>TOTAL</b>	<b>147.251,18</b>	<b>446.708,27</b>

### 10.2) Correccions per deteriorament del valor originades pel risc de crèdit

Ni en el present exercici, ni en l'anterior, han existit correccions per deteriorament del valor originades pel risc de crèdit.

10.3) Actius financers valorats pel seu valor raonable

Ni en el present exercici, ni en l'anterior, han existit actius financers valorats pel seu valor raonable.

10.4 Entitats del grup, multigrup i associades

No existeixen en entitats del grup, multigrup i associades

10.5 Usuaris i altres deutors

	Saldo 31/12/2011	Augments	Disminucions	Saldo 31/12/2012	Augments	Disminucions	Saldo 31/12/2013
Usuaris, patrocinadors i altres deutors de l'activitat	4.369,00	3.581,50	(5.629,00)	2.321,50	11.926,96	(14.248,46)	0,00
<b>TOTAL</b>	<b>4.369,00</b>	<b>3.581,50</b>	<b>(5.629,00)</b>	<b>2.321,50</b>	<b>11.926,96</b>	<b>(14.248,46)</b>	<b>0,00</b>

10.6. Altra tipus d'informació

No hi ha altra circumstància de caràcter substantiu que afecti els actius financers.

**11. Passius financers**11.1 Informació relacionada amb el balanç

Categories de passius financers, llevat de les inversions en el patrimoni d'entitats del grup, multigrup i associades.

CATEGORIES	Instruments financers a llarg termini					
	Deutes amb entitats de crèdit		Obligacions i altres valors negociables		Altres	
	160, 170		176, 177, 178		161, 171, 172, 173, 174,18,1753	
	2013	2012	2013	2012	2013	2012
Passius financers a cost amortitzat	1.795.018,14	1.794.602,99			0,00	52.426,82
Passius fin. mantinguts per a negociar						
Derivats de cobertura	275.390,21	363.153,07				
<b>TOTAL</b>	<b>2.070.408,35</b>	<b>2.157.756,06</b>	<b>0,00</b>	<b>0,00</b>	<b>0,00</b>	<b>52.426,82</b>

CATEGORIES	Instruments financers a curt termini					
	Deutes amb entitats de crèdit		Obligacions i altres valors negociables		Creditors comercials i altres comptes a pagar	
	510, 520, 527		500, 501, 505, 506		400, 401, 403, 404, 405, 406, 41, 438, 465, 466, 475, 476, 477	
	2013	2012	2013	2012	2013	2012
Passius financers a cost amortitzat	72.055,55	58.545,40			84.764,22	98.539,90
Passius fin. mantinguts per a negociar						
Derivats de cobertura						
<b>TOTAL</b>	<b>72.055,55</b>	<b>58.545,40</b>		<b>0,00</b>	<b>84.764,22</b>	<b>98.539,90</b>

CATEGORIES	Altres		TOTAL	
	512, 513, 521, 523, 551, 5525, 5530, 5532, 555, 5565, 566, 56, 5591, 194, 509, 511, 524, 525, 526, 561, 569, 1750			
	2013	2012	2013	2012
Passius financers a cost amortitzat	53.101,80	54.936,13	2.004.939,71	2.059.051,24
Passius financers mantinguts per a negociar				
Derivats de cobertura			275.390,21	363.153,07
<b>TOTAL</b>	<b>53.101,80</b>	<b>54.936,13</b>	<b>2.280.329,92</b>	<b>2.422.204,31</b>

### 11.2 Classificació per venciments

Passius financers amb venciment	Import venciment exercici 2014	Import venciment exercici 2015	Import venciment exercici 2016	Import venciment exercici 2017	Import venciment exercici 2018	Import venciment superior a 5 anys	TOTAL
Deutes amb entitats de crèdit	72.055,55	8.723,56	105.704,43	107.614,29	109.558,64	1.463.417,22	1.867.073,69
Passius per derivats						275.390,21	275.390,21
Altres passius financers	53.101,80						53.101,80
Personal							0,00
Altres deutes amb AAPP	6.194,46						6.194,46
Proveïdors i creditors	78.569,76						78.569,76
<b>TOTAL</b>	<b>209.921,57</b>	<b>8.723,56</b>	<b>105.704,43</b>	<b>107.614,29</b>	<b>109.558,64</b>	<b>1.738.807,43</b>	<b>2.280.329,92</b>



11.3) L'import dels deutes amb garantia real, amb indicació de la seva forma i naturalesa.

La Fundació té els següents deutes amb garantia real, essent la seva forma i naturalesa la que es detalla tot seguit:

Entitat de Crèdit	Import originari del crèdit	Saldo a 31/12/2013	Tipus de Garantia	Bé afectat
CAIXES D'ESTALVI	1.800.000,00	1.800.000,00	Hipotecària	Llar-Residència en construcció
<b>SUMA</b>	<b>1.800.000,00</b>	<b>1.800.000,00</b>		

11.4) Comptabilitat de cobertures

Cobertures de valor raonable

Es detallen a continuació les operacions de cobertura de valor raonable així com de la naturalesa dels riscos que han estat coberts:

Tipus de Cobertura	Actiu o passiu financer al que fa cobertura	Import reflexat al compte de PIG	Import reconegut a PN
Swap de cobertura de tipus d'interès	Passiu B) II. 1 Deutes amb entitats de crèdit	(16.913,70)	(275.390,21)
<b>TOTAL</b>		<b>(16.913,70)</b>	<b>(275.390,21)</b>

El valor raonable a 31 de desembre de 2013 del Swap de cobertura de tipus d'interès ha estat de 275.390,21 euros negatius (363.153,07 euros negatius en l'exercici 2012). Els exercicis en els quals s'espera que esdevinguin els fluxes d'efectiu són del 2014 al 2018.

**12. Fons propis**

Les variacions enregistrades en aquest epígraf durant l'exercici han estat les següents:

	Fons fundacional	Romanent	Pèrdues i Guanys	Total
<b>Saldo a 31/12/2011</b>	<b>31.311,06</b>	<b>(105.808,19)</b>	<b>(76.881,37)</b>	<b>(151.378,50)</b>
Distribució del resultat		(76.881,37)	76.881,37	0,00
Resultat de l'exercici			(199.665,09)	(199.665,09)
Error comptable		(14.411,64)		(14.411,64)
<b>Saldo a 31/12/2012</b>	<b>31.311,06</b>	<b>(197.101,20)</b>	<b>(199.665,09)</b>	<b>(365.455,23)</b>
Increment Fons fund.	705.025,05			705.025,05
Distribució del resultat		(199.665,09)	199.665,09	0,00
Error comptable		(9.782,33)		(9.782,33)
Resultat de l'exercici			(25.986,11)	(25.986,11)
<b>Saldo a 31/12/2013</b>	<b>736.336,11</b>	<b>(406.548,62)</b>	<b>(25.986,11)</b>	<b>303.801,38</b>

Tot i que els Fons Propis de l'exercici 2012 eren negatius, degut a que els resultats dels darrers exercicis van ser negatius, durant l'exercici 2013 el Patronat ha millorat aquesta situació incorporant com a més valor del Fons Fundacional l'aportació rebuda de la Fundació Fradogo corresponent a quadres i obres d'art per import de 705.025,05 euros i s'espera resoldre aquesta dinàmica negativa en breu, gràcies a la concessió del concert com a residència de l'edifici propietat de la Fundació, a partir de maig de 2014.

### 13. Subvencions, donacions i llegats

#### SUBVENCIONS, DONACIONS I LLEGATS DE CAPITAL

Exercici 2013:

Entitat	Saldo inicial	Atorgades a l'any	Import retornat	Baixes de l'any	Traspàs a resultat	Saldo final
Gencat	1.291.758,36	0,00	0,00	0,00	(26.096,13)	1.265.662,23
Organismes oficials	2.262.988,53	0,00	0,00	0,00	(73.530,77)	2.189.457,76
Sector privat	1.618.215,78	456.646,04	0,00	0,00	(47.171,94)	2.027.689,88
<b>TOTAL</b>	<b>5.172.962,67</b>	<b>456.646,04</b>	<b>0,00</b>	<b>0,00</b>	<b>(146.798,84)</b>	<b>5.482.809,87</b>

L'import atorgat en l'exercici 2013 correspon als quadres i obres d'art cedits per la Fundació Fradogo per un import de 456.646,04 euros.

Exercici 2012:

Entitat	Saldo inicial	Atorgades a l'any	Import retornat	Baixes de l'any	Traspàs a resultat	Saldo final
Gencat	1.304.806,42	0,00	0,00	0,00	(13.048,06)	1.291.758,36
Organismes oficials	2.329.018,18	0,00	0,00	0,00	(66.029,65)	2.262.988,53
Sector privat	1.532.154,25	112.700,00	0,00	0,00	(26.638,47)	1.618.215,78
<b>TOTAL</b>	<b>5.165.978,85</b>	<b>112.700,00</b>	<b>0,00</b>	<b>0,00</b>	<b>(105.716,18)</b>	<b>5.172.962,67</b>

Les ajudes atorgades en l'exercici 2012 corresponen a la subvenció rebuda del COCEMFE per un import de 112.700,00 euros.

#### SUBVENCIONS A L'EXPLOTACIÓ

Entitat	Atorgades al 2013	Atorgades al 2012
Gencat	66.436,13	237.627,08
Organismes oficials	71.674,64	24.598,39
Sector privat	34.165,00	33.363,00
<b>TOTAL</b>	<b>172.275,77</b>	<b>295.588,47</b>

Les ajudes més destacades atorgades en l'exercici 2013 corresponen al següent detall:

Gencat – ICASS:	50.186,13 euros
Gencat – Altres departaments:	16.250,00 euros
Ajuntament de Barcelona:	12.350,00 euros
Institut Català de la Dona:	2.100,00 euros
Inst.Munic. Persones amb Disc.:	50.000,00 euros

La fundació ha complert amb totes les condicions associades a les subvencions, donacions i llegats rebuts.

**14. Situació fiscal**

**14.1. Impost sobre beneficis**

TIPUS IMPOSITIU

La Fundació està inclosa entre les Entitats regulades en el Títol II, de la Llei 49/2002 de 23 de desembre de "Régimen fiscal de las Entidades sin fines lucrativos y de los Incentivos fiscales al mecenazgo". La Fundació ha comunicat a l'Administració Tributària l'opció, tal i com preveu el Reial Decret 1270/2003 de 10 d'octubre, per l'aplicació del règim fiscal especial regulat en Títol II de la Llei 49/2002 atès que compleix tots els requisits establerts en l'article 3er. de l'esmentada Llei.

D'acord amb el que estableix l'article 10 de la Llei 49/2002 de 23 de desembre, el tipus impositiu aplicable als rendiments subjectes i no exempts, obtinguts per les entitats incloses al Capítol II de l'esmentada Llei, és del 10%.

**CONCILIACIÓ DE L'IMPORT NET D'INGRESSOS I DESPESES DE L'EXERCICI AMB LA BASE IMPOSABLE DE L'IMPOST SOBRE BENEFICIS**

	Compte de P i G	A través de P i G	Ingressos i despeses directament imputades a PN	A través de PN
Rtat. comptable de l'exerc. després IS		(25.986,11)		
	Augments Disminucions		Augments Disminucions	
Impost s/ societats .....				
Rtat. comptable abans de IS		(25.986,11)		
<b>Diferències permanents</b>		<b>25.986,11</b>		
Rendiments exempts en base Llei 49/02	<b>25.986,11</b> .....		.....	.....
Despeses reconegudes via reserves .....	.....		.....	.....
<b>Base imposable (Result. fiscal)</b>		<b>0,00</b>		

**14.2. Altres tributs**

No existeix cap circumstància de caràcter significatiu en relació amb altres tributs.

## 15. Ingressos i despeses

### 15.1. Despeses derivades del funcionament de l'òrgan de govern

En el compte de resultats del present exercici no hi ha despeses derivades del funcionament de l'òrgan de govern de l'entitat.

### 15.2. Ajuts concedits i altres despeses

La Fundació no ha concedit cap ajut a entitats en els exercicis 2013 ni 2012.

### 15.3. Aprovisionaments, Despeses de personal i Pèrdues, deterioraments i variació de les provisions per operacions de les activitats:

No existeix saldo per l'apartat d'aprovisionaments en el Compte de resultats de l'exercici 2013 ni 2012.

El detall i import de la partida de Despeses de personal és el següent:

Concepte	Exercici 2013	Exercici 2012
Sous i salaris	104.157,31	245.239,60
Seguretat Social a càrrec de la fundació	31.092,42	70.253,80
Altres càrregues socials	0,00	0,00
Aportacions i dotacions per a pensions	0,00	0,00
<b>TOTAL</b>	<b>135.249,73</b>	<b>315.493,40</b>

Pel que fa a les pèrdues, deterioraments i variació de les provisions per operacions de les activitats, no hi ha saldo per aquest concepte en el Compte de Resultats de l'exercici 2013 ni 2012.

### 15.4. Import de la venda de béns i prestació de serveis produïts per permuta de béns no monetaris i serveis.

No existeix saldo per aquest apartat en el Compte de resultats de l'exercici 2013 ni 2012.

### 15.5. Detall de la partida "Altres resultats"

Existeix un saldo positiu per import de 1.175,47 euros en aquest apartat en el Compte de resultats de l'exercici 2013 (+1.271,99 euros en l'exercici 2012) corresponent a regularització de saldos.

### 15.6. Ingressos de promocions, patrocinadors i col·laboracions

Pel que fa als ingressos de promocions, patrocinadors i col·laboracions, no hi ha saldo per aquest concepte el Compte de Resultats de l'exercici 2013 ni 2012.

### 15.7. Transaccions efectuades amb entitats del grup i associades

No hi ha hagut transaccions efectuades amb entitats del grup i associades durant l'exercici actual, ni en l'anterior.

### 16. Provisions i contingències

No existeix la rúbrica de provisions i contingències, en el Passiu del Balanç.

### 17. Aplicació d'elements patrimonials i d'ingressos a finalitats estatutàries

#### 17.1 Informació sobre els actius corrents i no corrents que estan directament vinculats al compliment de les finalitats estatutàries.

a) Actius no corrents que formen part de la dotació fundacional:

No existeixen actius no corrents que formin part de la dotació fundacional de la Fundació.

b) Actius corrents que formen part de la dotació fundacional:

Béns i drets que formen part de la Dotació Fundacional	Sdo inicial	Augments	Disminucions	Sdo Final
Immobilitzat Material	31.311,06	705.025,05	0,00	736.336,11
<b>TOTALS</b>	<b>31.311,06</b>	<b>705.025,05</b>	<b>0,00</b>	<b>736.336,11</b>

c) Actius corrents i no corrents que no formen part de la dotació fundacional:

Tots els elements estan afectes a les diferents activitats que desenvolupa la Fundació.

#### 17.2 Finalitats Fundacionals

Càlcul pel qual es determinen les partides significatives a través de les quals es pot comprovar el compliment de les finalitats.

<b>DESCRIPCIÓ</b>	<b>EXERCICI 2013</b>	<b>EXERCICI 2012</b>
<b>INGRESSOS BRUTS</b>		
Ingressos per les activitats	211.259,27	341.730,53
Treballs realitzats per l'entitat pel seu actiu	168.883,32	57.862,64
Altres ingressos de les activitats		
Ingressos excepcionals	1.175,47	3.194,07
Ingressos financers	912,33	4.137,21
<b>TOTAL INGRESSOS BRUTS</b>	<b>382.230,39</b>	<b>406.924,45</b>
<b>DESPESES NECESÀRIES</b>		
Despeses financeres	46.235,78	59.313,94
Variació valor raonable instruments financers	16.913,70	43.759,53
<b>TOTAL DESPESES NECESÀRIES</b>	<b>63.149,48</b>	<b>103.073,47</b>
<b>TOTAL INGRESSOS COMPUTABLES</b>	<b>319.080,91</b>	<b>303.850,98</b>
<b>DESPESES I INVERSIONS ACTIVITAT FUNDACIONAL</b>		
Despeses de personal	135.249,73	315.493,40
Altres despeses d'exploració	158.266,97	165.070,58
Deterioraments i pèrdues		
Despeses excepcionals	0,00	1.922,08
Adquisicions d'immobilitzat que no està subvencionat	89.321,93	0,00
<b>TOTAL ASSIGNACIÓ FUNDACIONAL</b>	<b>382.838,63</b>	<b>482.486,06</b>

Determinació del destí dels ingressos a finalitats fundacionals segons el que s'estableix legalment:

Exercici	Ingressos Computables	% destinat a finalitats fundacionals	Despesa a destinar a activitats fundacionals	Despesa destinada a activitats fundacionals	Diferència
2012	303.850,98	70%	212.695,69	482.486,06	(269.790,37)
2013	319.080,91	70%	223.356,64	382.838,63	(159.481,99)
<b>TOTALS</b>	<b>622.931,89</b>	<b>70%</b>	<b>436.052,33</b>	<b>865.324,69</b>	<b>(429.272,36)</b>

### 17.3 Compliment de Finalitats Fundacionals

Tal i com es dedueix de l'apartat anterior, la Fundació ha destinat més del 70% dels seus ingressos a finalitats fundacionals, amb la qual cosa s'ha complert amb el que s'estableix legalment.

### 18. Fets posteriors al tancament

La Fundació preveu poder obrir la Llar-Residència als seus usuaris durant el mes de maig 2014, fet que comportarà en aquest exercici un increment notable de la seva activitat i dels seus ingressos.

### 19. Operacions amb parts vinculades

En l'exercici actual s'han dut a terme les següents transaccions entre parts vinculades:

Imports rebuts pel personal d'alta direcció i familiars pròxims	Exercici 2013	Exercici 2012
1- Sous, dietes i altres remuneracions	31.379,28	31.379,28
2- Compra actius no corrents	0,00	0,00
3- Altres despeses	0,00	0,00

Saldos pendents amb parts vinculades exercici 2013	Empreses control conjunt o influència significativa	Personal clau de la direcció entitat dominat
<b>B) Actiu corrent</b>		
1. Deutors comercials i altres comptes a cobrar	37.282,16	0,00

Saldos pendents amb parts vinculades exercici 2012	Empreses control conjunt o influència significativa	Personal clau de la direcció entitat dominat
<b>B) Actiu corrent</b>		
1. Deutors comercials i altres comptes a cobrar	27.673,44	0,00

No s'ha satisfet cap tipus de remuneració als membres del Patronat ni en l'exercici actual, ni tampoc en l'anterior.

## 20. Altra informació

### 20.1 Nombre mitjà de persones ocupades en el curs de l'exercici, distribuït per categories i desglossat per sexes

El nombre mitjà de persones ocupades durant l'exercici, distribuït per categories i desglossat per sexes, és el següent:

CATEGORIES	TOTAL		HOMES		DONES	
	2013	2012	2013	2012	2013	2012
Direcció	1,00	1,00	0,00	0,00	1,00	1,00
Administració	1,00	1,00	0,00	0,00	1,00	1,00
Altres	5,42	13,37	1,75	3,46	3,67	9,91
<b>TOTAL</b>	<b>7,42</b>	<b>15,37</b>	<b>1,75</b>	<b>3,46</b>	<b>5,67</b>	<b>11,91</b>

### 20.2 Components de l'òrgan de govern

La composició dels Membres del Patronat a 31 de desembre 2013 era la següent:

NOM	CÀRREC PATRONAT
Arantzazu De Olaortua Ugalde	Presidenta
Montserrat Pasant Coll	Vicepresidenta
Oriol Izquierdo Llopis	Secretari
Roser Pecanins Vallès	Vicesecretària
Maria Dolores Villa Borràs	Tresorera
Alfredo Arribas Cabrejas	Vocal
Dolors Borau Lladó	Vocal

### 20.3 Tramitació autoritzacions al protectorat

No hi ha tramitades autoritzacions al Protectorat per cap tipus d'operació.

### 20.4 Operacions amb garantia

Segons les disposicions legals vigents les liquidacions dels impostos no poden considerar-se definitives fins que no hagin estat inspeccionades per les autoritats fiscals, o bé hagi transcorregut el termini de prescripció legal.

A la data de formulació de la present memòria els diferents impostos als que està subjecte la Fundació no han estat inspeccionats, no existint segons els Patrons, contingències significatives que poguessin derivar-se de la revisió dels exercicis oberts a inspecció.



### **20.5 Retribució auditors**

En base al que s'estipula a la Llei 44/2004, de 22 de novembre, els honoraris meritats per l'auditoria de l'exercici 2013 han estat de 2.980,00 Euros (2.920,00 euros en l'exercici 2012).

### **20.6 Descripció de les entitats sotmeses a una unitat de decisió quan l'Entitat sigui de major actiu**

Durant l'exercici al que fa referència la present memòria, l'Entitat no pertany a cap unitat de decisió.

### **20.7 Descripció de les entitats sotmeses a una unitat de decisió quan l'Entitat no sigui la de major actiu**

Durant l'exercici al que fa referència la present memòria, l'Entitat no pertany a cap unitat de decisió.

### **20.8 Codi de conducta d'inversions financeres temporals**

L'Entitat a l'hora de seguir aquest codi de conducta ha tingut en compte:

1- Les inversions en valors mobiliaris i instruments financers s'han realitzat en valors en l'àmbit de supervisió de la C.N.M.V.

2- A efectes del que disposa aquest codi, es consideren valors mobiliaris i instruments financers aquells compresos en l'article 2 de la Llei del Mercat de Valors, així com les participacions en institucions d'inversió col·lectiva.

#### Selecció d'inversions:

Es valora i es vigila sempre que es produeixi l'equilibri necessari entre la **seguretat, liquidesa i rendibilitat** que ofereixen les diferents posicions d'inversió, atenent les condicions del mercat en el moment de la contractació.

D'altra banda, també es **diversifica el risc** corresponent a les inversions. A més, i amb l'objecte de preservar la liquidesa de les inversions, l'Entitat porta a terme les seves inversions en valors o instruments financers negociats en **mercats secundaris oficials**.

L'Entitat no ha portat a terme inversions especulatives (Vendes a curt, futurs i opcions, excepte que aquests fossin amb la finalitat de cobertura, o qualsevol altra inversió de naturalesa anàloga).

**21. Informació segmentada**

<b>ANY 2013</b>	<b>Acció Social</b>	<b>Donatius</b>	<b>Rendim.patrim.</b>	<b>TOTAL</b>
<b>INGRESSOS</b>	<b>493.951,90</b>	<b>34.165,00</b>	<b>912,33</b>	<b>529.029,23</b>
Ingressos per prest.serv.	38.983,50	0,00	0,00	38.983,50
Subvencions a les activitats	138.110,77	0,00	0,00	138.110,77
Altres ingressos de gestió corrent	0,00	0,00	0,00	0,00
Ingressos per donatius	0,00	34.165,00	0,00	34.165,00
Subv. Capital traspa a resultats	146.798,84	0,00	0,00	146.798,84
Benefici vda.immobilitzat	0,00	0,00	0,00	0,00
Treballs per l'entitat a l'actiu	168.883,32	0,00	0,00	168.883,32
Ing. Excepcionals	1.175,47	0,00	0,00	1.175,47
Altres ingressos financers	0,00	0,00	912,33	912,33
<b>DESPESES D'ACTIVITAT</b>	<b>555.015,34</b>	<b>0,00</b>	<b>0,00</b>	<b>555.015,34</b>
Compres i consums	0,00	0,00	0,00	0,00
Lloguers i cànon	219,98	0,00	0,00	219,98
Reparació i conservació	28.580,39	0,00	0,00	28.580,39
Serveis de professionals	36.508,26	0,00	0,00	36.508,26
Transports	0,00	0,00	0,00	0,00
Primes Assegurances	11.588,04	0,00	0,00	11.588,04
Serveis bancaris	1.896,90	0,00	0,00	1.896,90
Publicitat i relacions públiques	0,00	0,00	0,00	0,00
Subministrament	45.962,63	0,00	0,00	45.962,63
Altres despeses	32.457,65	0,00	0,00	28.721,80
Altres tributs	1.053,12	0,00	0,00	1.053,12
Sous i salaris	104.157,31	0,00	0,00	104.157,31
Seguretat social	31.092,42	0,00	0,00	31.092,42
Altres despeses socials	0,00	0,00	0,00	0,00
Despeses financeres	63.149,48	0,00	0,00	63.149,48
Dotació amortització	198.349,16	0,00	0,00	198.349,16
Despeses excepcionals	0,00	0,00	0,00	0,00
<b>DISTRIBUCIÓ DE DESPESES COMUNS</b>	<b>0,00</b>	<b>0,00</b>	<b>0,00</b>	<b>0,00</b>
<b>RESULTAT DE L'EXERCICI</b>	<b>(61.063,44)</b>	<b>34.165,00</b>	<b>912,33</b>	<b>(25.986,11)</b>

<b>ANY 2012</b>	<b>Acció Social</b>	<b>Donatius</b>	<b>Rendim.patrim.</b>	<b>TOTAL</b>
<b>INGRESSOS</b>	<b>493.140,42</b>	<b>15.363,00</b>	<b>4.137,21</b>	<b>512.640,63</b>
Ingressos per prest.serv.	46.142,06	0,00	0,00	46.142,06
Subvencions a les activitats	262.225,47	0,00	0,00	262.225,47
Altres ingressos de gestió corrent	18.000,00	0,00	0,00	18.000,00
Ingressos per donatius	0,00	15.363,00	0,00	15.363,00
Subv. Capital trasp a resultats	105.716,18	0,00	0,00	105.716,18
Benefici vda.immobilitzat	0,00	0,00	0,00	0,00
Treballs per l'entitat a l'actiu	57.862,64	0,00	0,00	57.862,64
Ing. Excepcionals	3.194,07	0,00	0,00	3.194,07
Altres ingressos financers	0,00	0,00	4.137,21	4.137,21
<b>DESPESES D'ACTIVITAT</b>	<b>712.305,72</b>	<b>0,00</b>	<b>0,00</b>	<b>712.305,72</b>
Compres i consums	0,00	0,00	0,00	0,00
Lloguers i cànon	1.095,54	0,00	0,00	1.095,54
Reparació i conservació	3.351,23	0,00	0,00	3.351,23
Serveis de professionals	23.741,76	0,00	0,00	23.741,76
Transports	0,00	0,00	0,00	0,00
Primes Assegurances	10.677,65	0,00	0,00	10.677,65
Serveis bancaris	1.814,61	0,00	0,00	1.814,61
Publicitat i relacions públiques	0,00	0,00	0,00	0,00
Subministrament	41.143,28	0,00	0,00	41.143,28
Altres despeses	81.722,49	0,00	0,00	81.722,49
Altres tributs	1.524,02	0,00	0,00	1.524,02
Sous i salaris	245.239,60	0,00	0,00	245.239,60
Seguretat social	70.253,80	0,00	0,00	70.253,80
Altres despeses socials	0,00	0,00	0,00	0,00
Despeses financeres	103.073,47	0,00	0,00	103.073,47
Dotació amortització	126.746,19	0,00	0,00	126.746,19
Despeses excepcionals	1.922,08	0,00	0,00	1.922,08
<b>DISTRIBUCIÓ DE DESPESES COMUNS</b>	<b>0,00</b>	<b>0,00</b>	<b>0,00</b>	<b>0,00</b>
<b>RESULTAT DE L'EXERCICI</b>	<b>(219.165,30)</b>	<b>15.363,00</b>	<b>4.137,21</b>	<b>(199.665,09)</b>

## **22. Informació sobre aplaçaments de pagaments efectuats a proveïdors. D.A 3ª "Deure d'informació" Llei 15/2010, de 5 de juliol**

### Informació sobre aplaçaments de pagaments efectuats a proveïdors

A continuació es detalla l'import total dels pagaments realitzats als proveïdors en l'exercici (diferenciant els pagaments que han excedit els límits legals d'aplaçament), el termini mig ponderat excedit dels pagaments i el saldo pendent d'aquests pagaments que, a data de tancament de l'exercici, acumulen un aplaçament superior al termini legal de pagament:

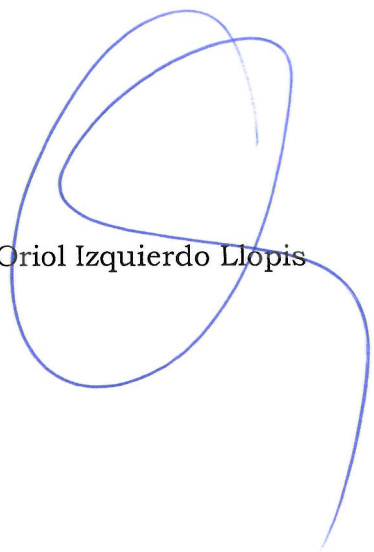
	Pagaments realitzats				Pagaments pendents			
	2013		2012		2013		2012	
	Import	%	Import	%	Import	%	Import	%
Dins del termini legal	306.038,80	99%	659.416,11	99%	58.061,66	78%	93.114,25	98%
Resta	3.642,66	1%	0,00	1%	16.772,25	22%	0,00	2%
<b>Total pagaments exercici</b>	<b>309.681,46</b>	<b>100%</b>	<b>659.416,11</b>	<b>100%</b>	<b>74.833,91</b>	<b>100%</b>	<b>93.114,25</b>	<b>100%</b>
<b>PMP pagos excedits (dies)</b>	<b>30</b>		<b>0</b>		<b>30</b>		<b>0</b>	

A judici dels membres del patronat, no hi ha cap altra qüestió a destacar que faci conèixer i justifiqui el compliment de les finalitats fundacionals i dels preceptes legals.

A Barcelona, el 30 de març de 2014 queden formulats els Comptes Anuals de la Fundació Privada Catalana per la Paràlisi Cerebral, els quals són signats pel Secretari de la Fundació amb el vist -i- plau del President.

El Secretari

Vist-i-plau de la Presidenta



Oriol Izquierdo Llopis



Arantzazu de Olaortua Ugalde

ANNEX

Fundació Catalana per a la Paràlisi Cerebral

# Memòria 2013

Menció Honorífica 2013 del Premi Civisme a Accions Cíviques en la modalitat "En favor de les persones"

Premio Territorios Solidarios 2011 pel projecte "Respir Mutu"

Premio Integra BBVA 2010 pel seu "Projecte pilot de treball amb suport en l'àmbit de la docència".

Premi Voluntariat 2007 d'àmbit nacional pel seu projecte "Captació, formació, seguiment i fidelització del voluntariat".

Premi Voluntariat Ashekor 2006

**Fundació Privada Catalana per la Paràlisi Cerebral (FCPC)**

C/ Llull, 163. Barcelona 08005.  
T. 93 313 36 66 – F. 93 309 01 15  
info@fcpc.cat – www.fcpc.cat

CIF G – 61.482.659  
Registre Fundacions de la Generalitat de Catalunya Núm. 1.165

## Índex

Presentació .....	4
Què entenem per Paràlisi cerebral? .....	5
Sensibilització i divulgació.....	7
Òrgans de gestió .....	8
Patronat. ....	8
Consell d'Honor. ....	8
Professionals Remunerats.....	8
Voluntariat. ....	8
Els amics de la FCPC i els col·laboradors.....	8
Transversalitat. ....	9
Solidaritat.....	11
Resultats dels programes al 2013. ....	13
Serveis Educatius .....	16
Adona't. ....	18
Grups d'Ajuda Mútua. ....	18
Curs de Pintura. ....	18
Mostres de capacitats.....	19
Intercanvis Internacionals. ....	20
Respir .....	21
Respir Mutu. M'acompanyes? .....	21
Respir Mutu. Caps de Setmana.....	23
Temps per tu .....	24
Servei d'Assistència Domiciliària .....	25
Fradogo Art .....	26
Espai PC.....	27
Voluntariat.....	28
Formació de voluntariat.....	30
Voluntariat Corporatiu.....	30
Treball en Xarxa .....	32
Col·laboracions.....	33
Dades de contacte .....	34



## Presentació

La Fundació Privada Catalana per a la Paràlisi Cerebral va ser creada l'any 1996 per un grup de pares de persones afectades de paràlisi cerebral preocupades pel futur dels seus fills i dels demés en la seva mateixa situació, així com de la societat que els haurà d'acollir el dia que ells faltin.

La nostra missió és **donar dignitat** a les persones amb paràlisi cerebral posant les seves capacitats en valor, dotant-los d'una major autonomia personal i incrementant la seva qualitat de vida oferint-los programes de **recolzament adaptats a les seves necessitats i a les seves famílies, per contribuir així a l'acompliment del seu projecte vital.**

**La nostra, pretén ser sempre una visió positiva i reivindicativa de les capacitats de les persones afectades de paràlisi cerebral i de les seves famílies, cercant l'acceptació natural de la diferència** i la normalització de vida i, per aquest motiu, una part molt important de la nostra tasca és donar visibilitat i sensibilitzar davant la societat.

Volem contribuir a donar resposta a les necessitats de les persones amb paràlisi cerebral i patologies afins, i al seu entorn directe, al llarg de tot el seu cicle vital, aprofundint en els valors de la societat del benestar, facilitant el desenvolupament personal, la cohesió social i la igualtat d'oportunitats.

## La nostra és una inversió que genera valor social

Els valors que impulsa la nostra entitat són:

- **Transparència i excel·lència** en tot el que fem.
- **Adaptabilitat i resposta a la realitat:** amb serveis realistes, útils i necessaris.
- **Eficiència** en el servei i **atenció personalitzada.**
- **Igualtat d'oportunitats.** Fomentant el creixement personal i suplementant, en aquells àmbits que es necessita, el recolzament per gaudir d'una real igualtat d'oportunitats davant la resta de la societat.
- **Respecte.** Considerem que totes les persones són ciutadans de ple dret. Abastant els seus drets i les seves obligacions, que han de ser els primers respectats i els segons exigits.

18 anys promovent i acompanyant a les  
persones afectades de paràlisi cerebral i  
a les seves famílies

## Què entenem per Paràlisi cerebral?

“Desordre del to, la postura i el moviment”

“Lesió no progressiva al cervell abans que el seu desenvolupament i creixement siguin complets”

Després d'instaurar-se la vacuna de la poliomielitis al 1955, la Paràlisi Cerebral Infantil (PC) s'ha convertit en la causa més freqüent de discapacitat física entre la població infantil.

A l'estat Espanyol, neixen dos nens amb PC per cada 1.000 nens nascuts vius, el que suposa que cada any, neixen amb paràlisi cerebral o la desenvolupen al voltant de 1.500 bebès.

La Paràlisi Cerebral és un trastorn global de la persona, de caràcter persistent, tot i que no invariable, consistent en un desordre del to, la postura i el moviment, a causa d'una lesió no progressiva al cervell abans que el seu desenvolupament i creixement siguin complets. Aquesta lesió pot generar l'alteració d'altres funcions superiors i interferir en el desenvolupament del SNC (Sistema Nerviós Central).

El sentit que s'aplica als termes utilitzats és el següent:

“**Desordre permanent**”. La lesió neurològica és irreversible i persistent al llarg de tota la vida. Les cèl·lules nervioses destruïdes no es regeneren.

“**No immutable**”. Que la lesió neurològica no sigui progressiva, no vol dir que les conseqüències no canviïn, poden millorar si, amb estimulació precoç i rehabilitació, les neurones troben connexions noves per realitzar funcions.

“**Desordre del to, la postura i el moviment**”. El trastorn neuromotor és l'element característic.

**“Lesió no progressiva al cervell”.** La lesió no augmenta ni disminueix, és a dir, no és un trastorn degeneratiu que empitjori inexorablement la situació física o cognitiva de la persona.

**“Abans que el seu desenvolupament i creixement siguin complets”.** La lesió es produeix en un període de temps en el qual el SNC està en plena maduració, entre els 0 i els 3 anys de l’infant. Tampoc el cos està completament desenvolupat i l’infant no ha après funcions tan bàsiques com empassar, tossir, caminar, córrer, etc.

**“Alteració d’altres funcions superiors”.** La lesió pot afectar, a més de la funció motora, a la resta de funcions superiors: atenció, percepció, memòria, llenguatge i raonament. En ser el resultat d’una lesió accidental, no té un mateix patró, sinó que en cada persona té un abast diferent i únic.

El nombre de funcions cerebrals danyades i la intensitat del dany variaran en funció de: el tipus, localització, amplitud i disfunció de la lesió neurològica, el nivell de maduració anatòmic en què es troba l’encèfal quan aquesta lesió es produeix, la intensitat de l’atenció precoç durant els primers anys de vida.

**“Interferir en el desenvolupament del SNC”.** Un cop produïda la lesió repercutiran

en el procés maduratiu del cervell, i, per tant, en el desenvolupament de cada infant. Estudis realitzats en els anys noranta van estimar que la prevalença mundial oscil·lava entre 1 i 5 casos per cada 1.000 habitants.

La prevalença global de la paràlisi cerebral se situa entorn del 2 / 2,5 per cada 1.000 nounats vius en els països desenvolupats.

La relació entre els homes i les dones és de 1,4 / 1.



## Sensibilització i divulgació.

Des de la FCPC es treballa en la sensibilització de la població amb l'orientació i les xerrades que es fa en els centres educatius a on la feina de l'entitat i les possibilitats de les persones que pateixen paràlisi cerebral.

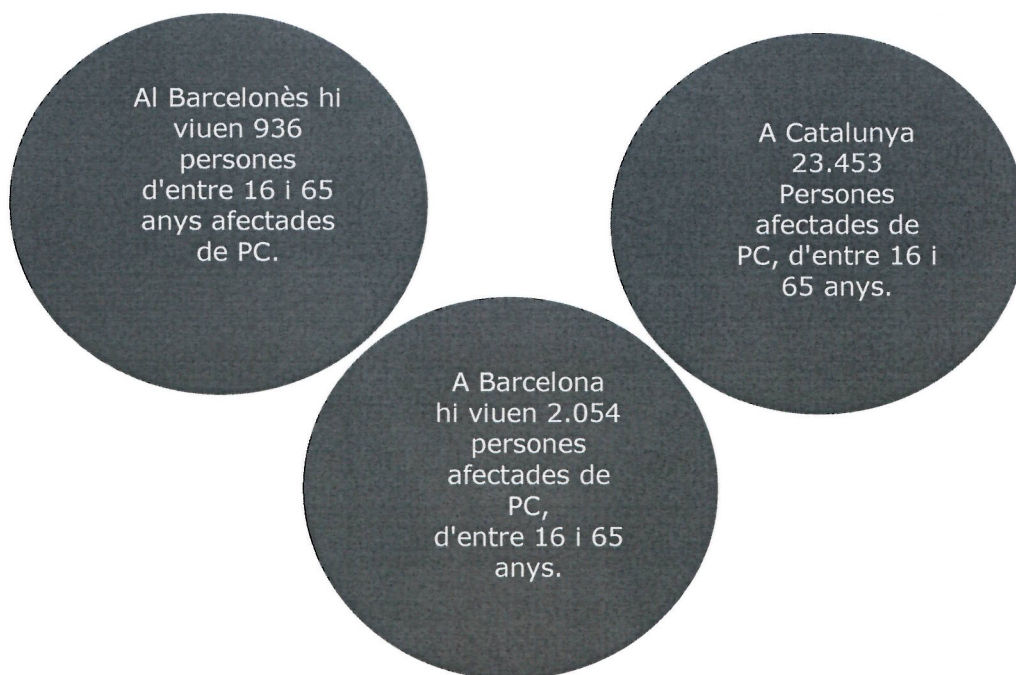
La sensibilització als alumnes de centres educatius (primària, secundària, batxillerat, cicles formatius, universitats, centres oberts i centres per a joves) treballa la temàtica de la discapacitat des d'un prisma positiu focalitzat en les capacitats.

El projecte de Difusió i Sensibilització va experimentar un creixement, com a pas previ de

preparació del projecte pilot d'inserció laboral de persones afectades de paràlisi cerebral que s'inicià a finals de 2008.

L'objectiu general d'aquesta iniciativa és educar i facilitar eines que ajudin a infants, adolescents i joves a créixer en valors socials com el de la resiliència, la solidaritat la igualtat d'oportunitats, la cooperació i el respecte per la diferència.

Amb les dades facilitades per la Generalitat de Catalunya, podem mostrar que la població censada és la següent:



## Òrgans de gestió

### Patronat.

Arantzazu de Olaortua i Ugalde  
**Presidenta**

Oriol Izquierdo i Llopis  
**Secretari**

Dolors Villà i Borrás  
**Tresorera**

Dolors Borau i Lladó  
**Vocal**

Montserrat Pasant i Coll  
**Vice – Presidenta**

Roser Pecanins i Vallès  
**Vice – Secretària**

Alfredo Arribas Cabrejas  
**Vocal**

Alfredo Arribas i Cabrejas  
**Vocal**

### Consell d'Honor.

Bartolomé del Cerro

Margarita Doménech

Rosa Gratacós

Darío Olaortua Rumeu

### Professionals Remunerats.

La Fundació compta amb un equip de professionals que vetllen per la consecució de les finalitats social, pel correcte funcionament i creixement continuat de l'entitat, pel respecte als valors de l'entitat i la màxima professionalitat i rigorositat en la tasca que es duu a terme.

### Voluntariat.

La Fundació també compta amb un cos de voluntariat que dona suport altruista a l'entitat, principalment a les activitats d'atenció directa, i que fa realitat èxits que només són possib gràcies a l'esforç i altruisme de la societat civil

### Els beneficiaris.

Infants, joves i adults, dones i homes, afectats de paràlisi cerebral i discapacitats físiques afins i les seves famílies, que són l'eix de les actuacions i accions de la Fundació, col·laborant activament amb el bon funcionament del servei.

### Els amics de la FCPC i els col·laboradors.

Aquelles persones individuals, entitats, empreses, institucions públiques i privades que des de fora, amb el seu suport logístic, econòmic o emocional, fan possible la tasca de l'entitat.

## **Transversalitat.**

Els nostres compromisos transversals i comuns a totes les nostres actuacions són:

### **Compromís 1. Tolerància zero.**

La FCPC ha assumit un compromís de tolerància zero en front de conductes que creiem van contra la nostra idea de societat justa, igualitària, equitativa i activa.

Promovem la igualtat del col·lectiu de persones amb discapacitat, també entre persones del mateix gènere, fomentem el respecte per la diferència i treballem per la tolerància zero en casos de violència de gènere, maltractaments físics o psicològics, incompliments legals, conductes no saludables, conductes de manca de respecte pels altres o inapropiades.

### **Compromís 2. La qualitat de vida i la salut.**

Vetllem perquè les persones que participen als nostres projectes practiquin una forma de vida activa i saludable a nivell físic i psicològic, entenent que el benestar en la salut afavoreix viure la vida amb més plenitud i qualitat.

Promovem valors relacionats amb la vida sana, hàbits de vida saludable, fent servir l'esport com a eina que faciliti la consecució d'aquest hàbit i treballem perquè tothom en participi i treballant per que no es donin conductes de risc per la salut.

### **Compromís 3. Conciliació de la vida personal i laboral.**

La nostra entitat fa anys que ha reduït al màxim la pausa del migdia per afavorir una jornada laboral més concentrada, afavorint l'aprofitament màxim dels períodes treballats i, alhora, facilitant la conciliació amb la vida familiar.

Aquest compromís es basa en la reciprocitat a l'hora de compaginar l'atenció directa amb el màxim nivell de compromís, però alhora cercant la màxima racionalitat en la distribució de les hores de feina, principalment, l'administrativa.

### **Compromís 4. Pel medi ambient.**

La FCPC procura el respecte pel medi ambient a través de les conductes responsables d'estalvi energètic, energies renovables, reciclatge, mínim impacte ambiental, etc. Moltes comunicacions i informacions es mantenen en suport digital per aconseguir un estalvi de paper important.

També participa en la recollida de taps de plàstic amb una doble finalitat: de conscienciació mediambiental però també d'obtenció de recursos econòmics per a causes solidàries.

## **Compromís Social. 5. Compromís Social.**

La nostra Fundació vol continuar avançant en el compromís amb la inclusió social, el benestar i la salut, per l'impuls dels drets civils, l'oposició a qualsevol mena de discriminació i la promoció de la solidaritat.

Arrelat a la nostra missió tenim el vetllar perquè tots els ciutadans i ciutadanes puguin viure dignament a la nostra ciutat, és a dir, amb autonomia i d'acord amb el projecte vital de cadascú; amb relacions d'igualtat justícia social; amb el ple reconeixement dels drets de ciutadania; amb la garantia institucional d'accés als recursos socials i de salut que faciliten el desenvolupament humà; amb el compromís d'actuacions transversals per garantir la

inclusió; amb el manteniment i la generació de vincles socials sòlids (afectius i comunitaris) que aporten base a la trajectòria vital.

La nostra entitat implementa aquest compromís, principalment, a través dels convenis de pràctiques amb centres educatius amb la intenció de formar professionals més conscienciats i alhora més preparats per a la seva introducció al mercat laboral i també, en l'àmbit penitenciari, de mesures penals alternatives, s'ofereix la possibilitat de col·laboració en diversos programes com a Treballs en Benefici de la Comunitat (TBC) com a pena substitutiva de presó.

Finalment, i com a forma de promoure la solidaritat entre col·lectiu desfavorit, promovem la recollida de joguines per a nens amb menys oportunitats i d'aquesta manera les persones afectades de paràlisi cerebral poden exercir la seva solidaritat i no ser sempre el receptor de les accions.

## **Compromís amb els usuaris, les famílies i la societat**

## Solidaritat

Des de l'any 2011 i degut a la crisi econòmica i a la reestructuració del sector de les caixes, la nostra entitat va arribar a perdre el 50% del finançament de les seves activitats d'atenció directa.

Enguany hem engegat diverses formes de captació de donatius privats.

La difusió es fa on-line a través de la web [www.fcpc.cat](http://www.fcpc.cat). La solidaritat es pot exercir a la nostra entitat a través de:

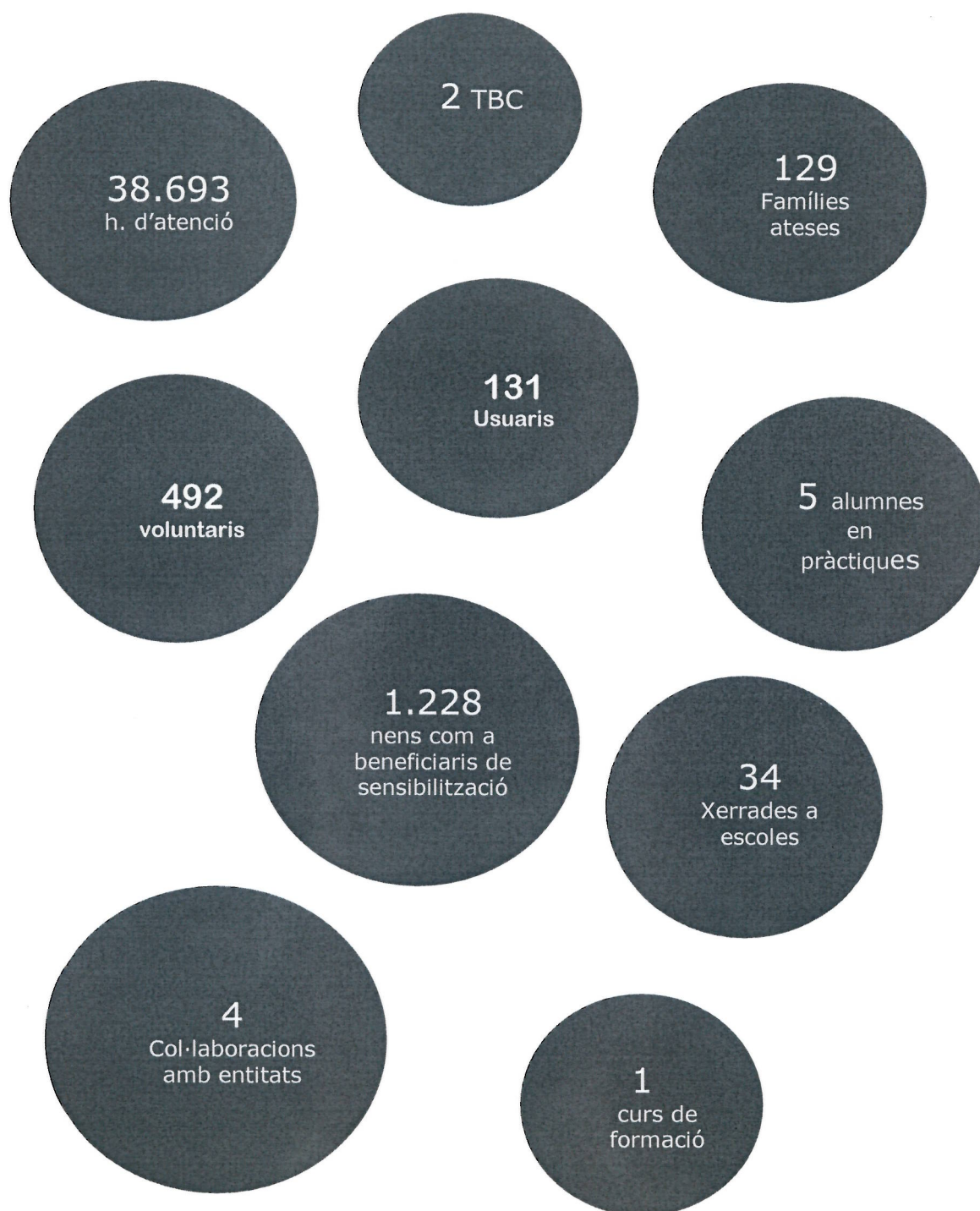
- **Voluntariat** a activitats d'atenció directa així com suport a altres tasques.
- **Donatius privats**, amb dret a deducció a l'IRPF o Impost de Societats, a través del compte de Pay Pal o VISA així com a través del compte corrent a Caixa Bank: **2100-5515-30-22-00064058**
- **Aniversari Solidari.** Web per organitzar una recollida solidaria de fons amb motiu de l'Aniversari d'una persona solidaria.
- **Teaming.** Forma d'ajudar a l'entitat amb 1€ al mes i que genera un benefici gota a gota tan important com necessari.
- **Wish list.** Tenim una llista de desitjos per complir , trobar algú que ens ajudi a fer-los possibles com a font de solidaritat ens emociona.
- **Botiga solidària.** A través de la web es té accés a una botiga a on poder adquirir objectes de marxandatge i de tipus artístic que ha de suposar una font d'ingressos importants pels nostres programes.





Gràcies a tots per fer-ho  
possible!!!!!!

## Resultats dels programes al 2013.



Des de l'any 1996, la nostra entitat ha desenvolupat programes dedicats a l'atenció de persones afectades de paràlisi cerebral i les seves famílies.

**Captació, formació, seguiment i fidelització de voluntariat.** Inclou Cursos de formació de voluntariat. Inclosos dins del pla de Formació del Voluntariat de Catalunya. 12 hores teòriques i 18 hores pràctiques en centres d'atenció a persones amb paràlisi cerebral. Barcelona.

**Xerrades de sensibilització i difusió a escoles.** Xerrades a centres educatius de primària, secundària, cicles formatius i universitats de tota Catalunya.

**Respir Mutu.** La finalitat principal és que les persones afectades de paràlisi cerebral puguin gaudir del seu temps lliure, ampliïn la seva xarxa social i tinguin la possibilitat de viure experiències noves.

**Respir Mutu. M'acompanyes?** Programa d'acompanyament individualitzat. Creixement personal per a la inserció social a través del lleure. Dissabtes de 16 a 21 hores.

**Respir Mutu. Vacances.** Programa grupal. Creixement personal per la inserció social a través del lleure. 1 sortida l'any de 4 o 5 dies de durada. 15 usuaris / 15 voluntaris per jornada.

**Respir Mutu. Caps de Setmana.** Programa grupal. Creixement personal i cultural per la inserció social a través del lleure. 4 sortides l'any de 2 o 3 dies de durada. 15 usuaris / 15 voluntaris per jornada.

**Respir Mutu. Esplai Jokin.** Esplai de lleure dirigit per infants i joves afectats de paràlisi cerebral i sense discapacitat. Creixement personal per la inserció social a través del lleure dirigit.

**Temps per tu.** Enguany en col·laboració amb l'Ajuntament de Barcelona i el Programa de Temps i Qualitat de Vida hem ajudat a contribuir a la millora de la conciliació familiar, laboral i personal de les famílies. Aquest projecte té com a objectiu donar eines per a la gestió del seu propi temps a joves i adults amb discapacitat, garantint el seu dret al lleure i l'oci, i oferint a l'hora temps personal a les seves famílies.

**Serveis d'assistència domiciliària.** Creació d'un servei de reforç en l'atenció de persones en situació de dependència degut a la seva gran discapacitat tant a casa, com a diverses activitats de la vida diària fora del domicili.

**Projecte de Llar Residència.** Equipament amb 24 places per persones amb necessitat de suport extens i limitat.

**Adona't.** Programa adreçat a dones afectades de paràlisi cerebral i a dones cuidadores. Inclou diverses activitats:

**Grups d'Ajuda Mútua.** Per dones discapacitades i dones cuidadores. Barcelona.

**Curs de Pintura.** Per dones discapacitades a càrrec d'una llicenciada en Belles Arts especialitzada en Art Teràpia. Barcelona

**Mostra de Capacitats.** Mostra itinerant d'arts plàstiques i literàries realitzades per persones amb discapacitat.

**Intercanvis Internacionals.** Espai d'intercanvi i comunicació entre joves nacionals i estrangers afectats de paràlisi cerebral i sense cap tipus de discapacitat. Agost. 2 torns de 10 dies cadascun a cases de colònies adaptades.

**Fradogo Art.** Projecte d'integració a través de l'art amb el suport de l'obra del pintor Francesc Domènech González com a receptors del llegat que va fer en favor de la FCPC la, ja desapareguda, Fundació FRADOGO.

**Inserció Laboral.** Iniciativa d'inserció socio -laboral i prelaboral per a persones afectades que adquireixen habilitats com a formadors sobre la seva pròpia discapacitat i realitzen les conferències i demostracions del programa de sensibilització que l'entitat realitza a les escoles.

**Espai PC.** Espai pc consisteix en d'un portal a internet relacionat amb el món de la paràlisi cerebral en el seu sentit més ampli. Es eina integradora i oberta a tothom, ja que considerem que un servei així no té sentit si no s'enfoca de cara a la societat.

En el decurs d'aquest any 2013 els beneficiaris de les nostres activitats han estat persones afectades de paràlisi cerebral, així com les seves famílies.

Els usuaris i beneficiaris de la FCPC són, directa i indirectament, les persones afectades de paràlisi cerebral i les seves famílies de tot Catalunya.

També es poden considerar beneficiaris directes els voluntaris i professionals que reben formació, així com els infants, joves i adults destinataris de les accions de sensibilització i difusió.

Treballem per fomentar  
l'autonomia de les persones  
afectades de PC

## Serveis Educatius

Durant l'any 2013, l'equip dels serveis educatius ha realitzat les següents xerrades:

- Escola Sant Jaume de la FEP ,3r de la ESO
- Escola Sant Jaume de la FEP ,3r de la ESO
- Institut Salvador Seguí ,Integració Social Grup A, B , C, D, E,F
- Sagrat Cor – Diputació, 4 ESO
- Sagrat Cor – Diputació , 4 ESO
- Jesús Maria, 1r de Batxillerat
- Escola L'Horitzó, 1r de Batxillerat

2 Afectats de PC com a monitors de les activitats



Un any més han participat com a dinamitzadors en el Programa d'activitats Xanascat dins les activitats de "L'estiu és teu".

El programa "**L'Estiu és teu!**" és una proposta de l'Agència Catalana de la Joventut del Departament de Benestar Social i Família de la Generalitat de Catalunya que s'adreça a nois i noies de 5 a 16 anys amb l'objectiu que es puguin divertir i aprendre d'una manera diferent durant les vacances d'estiu.

El programa està dividit en onze modalitats d'activitats diferents dirigides per professors i tècnics especialitzats i monitors de lleure tots ells supervisats i orientats d'acord amb els Serveis Pedagògics de l'ACJ. Objectius: Sensibilitzar els infants i joves envers d'altres realitats, reflexionar sobre la importància de

l'esforç, la superació personal i la resiliència, reflexionar sobre l'imaginari col·lectiu, la diversitat funcional, la igualtat d'oportunitats, els Drets Humans, els models socials, ...

La tipologia de les activitats realitzades ha estat: Taller de pintura, taller esportiu, taller de comunicadors.

Atenent a l'edat dels nens que participaven a les accions se'ls plantejava una o altra activitat per tal d'adaptar les seves capacitats i interessos i per tal de mantenir la seva atenció sobre l'objectiu principal de l'actuació.

Els albergs a on hem realitzat la nostra activitat han estat els següents: Cabrera de Mar, Canyamars, Coma-ruga, El Masnou i Tiana.



20 Tallers



858  
Participants

Adona't.

### **Grups d'Ajuda Mútua.**

Durant el 2013, el grup s'ha reunit durant 8 sessions amb una mitjana de participació de

11 dones que han rebut el suport d'una professional en psicologia. La durada de les sessions es de 3 hores cadascuna.

**264 hores de GAM**  
**11 dones cuidadores ateses**



### **Curs de Pintura.**

El curs s'ha realitzat cada dimarts a la tarda amb una monitora Llicenciada en Belles Arts i una mitjana d'assistència de 7 alumnes i els respectius voluntaris com

assistents personals per tal que puguin realitzar les seves tasques. El curs compta amb el suport de voluntaris que ajuden a cada un dels participants del curs.

1.476 hores de formació en pintura a  
7 persones afectades de PC

### Mostres de capacitats.

Enguany hem realitzat les següents mostres de capacitats:

- Centre Cívic de Navas, amb motiu del dia internacional de la Dona.
- Centre Cívic Riera Blanca.
- Hotel Juan Carlos I, amb motiu de la Fira amb motiu de la III Fira discapacitat & treball.
- Col·legi d'Aparelladors i Arquitectes Tècnics de Barcelona.

544 hores d'exposició dels quadres de  
persones afectades de PC





## Intercanvis Internacionals.

En el decurs del 2013 s'han realitzat 2 Intercanvis Internacionals:

- El Barcelona: De l'1 al 8 d'agost.
- El Barcelona: Del 9 al 16 d'agost.

Les dades de **participació general** han estat de **39 participants**, en concret han participat **18 persones afectades de Paràlisi Cerebral** i **21 persones sense cap discapacitat**.

També s'ha de fer notar l'afiançament i èxit dels "Intercanvis Internacionals", on entre d'altres coses es cerca potenciar la interrelació entre joves afectats i no afectats de paràlisi cerebral, amb l'afegit d'iniciar relacions amb joves d'altres procedències.

Enguany han estat 7 els països de procedència: Espanya, França, Estats Units, Mèxic, República Txeca, Polònia, Itàlia, Àustria, Països Baixos i Irlanda.



## Respir

S'ha assolit un alt grau de continuïtat i consolidació dels projecte.

### **Respir Mutu. M'Acompanyes?**

Les activitats realitzades en el decurs d'aquest any han estat les següents que llistem tot seguit:

1. 19/01/2013, *Estada a Casa Elizalde per planificar les activitats de l'any.*
2. 26/01/2013, *Vam visitar el CC La Maquinista per anar al cinema i de compres.*
3. 02/02/2013, *Visita al Corte Inglés.*
4. 09/02/2013, *Celebració del Carnestoltes.*
5. 16/02/2013, *Va manar al cinema i al Palau Robert.*
6. 23/02/2013, *Passeig pel centre de Barcelona.*
7. 02/03/2013, *Vam anar a veure el partit del Barça.*
8. 16/03/2013, *Vam anar a passejar i visitar la FNAC.*
9. 06/04/2013, *Discoteca de tarda*
10. 13/04/2013, *Passeig per Rambla Catalunya.*
11. 20/04/2013, *Vam anar a cantar al Karaoke i vam fer un volt pel passeig marítim.*
12. 11/05/2013, *Berenar.*
13. 25/05/2013, *Visita al Passeig Sant Joan.*
14. 01/06/2013, *Passeig per la zona de la Catedral de Barcelona.*
15. 08/06/2013, *Passeig pel centre de Barcelona.*
16. 15/06/2013, *Vam anar al cinema i de botigues.*
17. 29/06/2013, *Passeig, berenar i compres.*
18. 06/07/2013, *Vam anar a veure el partit del Barça.*
19. 14/09/2013, *Visita al Born.*

20. 21/09/2013, Passeig Centre i decoracions per la Mercè, participació en activitats de la Mostra d'Associacions de la Mercè.

21. 28/09/2013, Passeig pel centre de Barcelona.

22. 05/10/2013, Visita al Centre Comercial Diagonal Mar.

23. 19/10/2013, Laberint d'Horta

24. 26/10/2013, Exposició al Passeig de Gràcia.

25. 09/11/2013, passeig pel Parc de la Ciutadella.

26. 16/11/2013, tarda de Cinema.

27. 23/11/2013, Discoteca i sopar.

28. 30/11/2013, Passeig per Mare Màgnum.

29. 14/12/2013, Sopar de Nadal.

432 serveis d'acompanyament  
2.160 hores de serveis

231 accions voluntàries

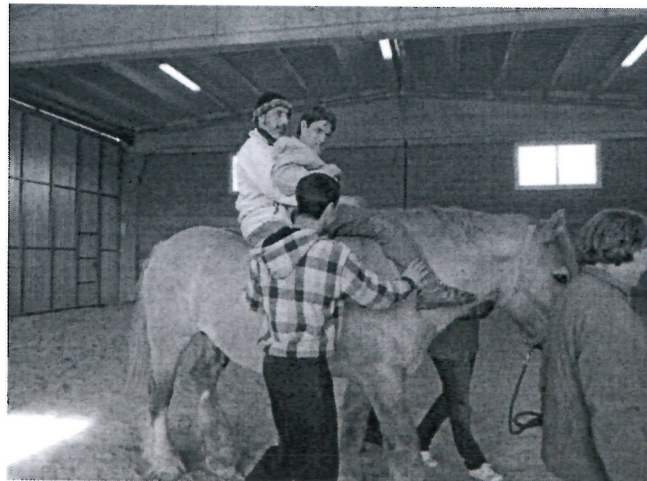


## Respir Mutu. Caps de Setmana.

Les activitats realitzades en el decurs d'aquest any han estat les següents que enumerem tot seguit:

1. *Sortida a la Neu -Esquiada, La Molina 11,12 i 13 de Gener 2013*
2. *Sortida a Vic - Muntar a Caval, 18,19 i 20 de Maig de 2013*
3. *Sortida a Port Aventura -Halloween, 1, 2 i 3 de Novembre de 2013*
4. *Sortida Caves Vallformosa -Vilobí del Penedès, 9 de Març de 2013*
5. *Sortida a Girona -Mostra de Capacitats-Abril 24 d'abril de 2013*
6. *Sortida a la Platja- 13 de juliol de 2013*
7. *Sortida Discoteca- Desembre 2013*

Han participat 84 usuaris  
84 accions voluntàries  
Hem ofert 396 hores de Respir Mutu



## Temps per tu

La gestió del temps és un factor que incideix directament en la qualitat de vida de la ciutadania.

Aquest projecte, dirigit a cuidadors i cuidadores amb persones amb dependència al seu càrrec.

Té com a objectiu principal oferir temps personal a aquelles persones que tenen algú al seu càrrec, en aquest cas el servei es dirigeix a famílies amb joves i adults amb

discapacitats, i alhora oferir la possibilitat que aquests joves i adults aprenguin a gestionar el seu propi temps i garantir el seu dret al temps de lleure i oci

És important que els joves i adults amb discapacitat puguin escollir i prendre decisions en aspectes organitzatius i funcionals, ja que malgrat la seva edat, en molts casos són altres, els que segueixen decidint per ells en molts àmbits.



## Servei d'Assistència Domiciliària

El nostre servei d'Atenció Domiciliària és un servei que ofereix a totes aquelles persones dependents una solució a les seves necessitats diàries, que per diversos motius volen percebre a casa: Atenció a les necessitats de la persona, Higiene i atenció al cos., mobilització i canvis posturals

### Valor afegit

Tenim personal especialitzat amb la preparació i els coneixements que es requereixen, a més, la nostra gent és de confiança, perquè la tenim contractada i perquè en responem davant de qualsevol situació. Sabem a qui enviem a casa dels nostres clients. Les coordinadores dels serveis supervisen el personal i en fan seguiments exhaustius.

El contacte amb les famílies també és regular i, si alguna cosa no funciona o es produeixen canvis en la situació inicial, posarem fil a l'agulla perquè la persona que

ajudem rebi l'atenció adequada, modificant el servei o proposant noves alternatives inicialment no contemplades.

### Serveis inclosos:

- Higiene i cura de les persones (bany, higiene corporal, canvi de roba, etc.
- Ajuda fisicomotriu (aixecar, enllitar, caminar)
- Control de l'alimentació. Control de la medicació i cura de la salut.
- Menjars a domicili, neteja a domicili (manteniment, puntual i de xoc) i bugaderia.
- Acompanyaments fora de la llar (visites mèdiques, gestions bancàries, etc.
- Orientació en l'administració de l'economia de la llar. Orientació i suport a les persones cuidadores

Hem ofert 291 hores d'assistència

## Fradogo Art

La FCPC ha rebut recentment la donació de tot el fons fundacional de la Fundació FRADOGO que es va dissoldre el passat mes de maig de 2013.

La Fundació FRADOGO, creada pel pintor català Francesc Domènech González, mort l'any 1996, tenia per finalitats la preservació de la seva obra, així com la promoció de l'art i de les activitats per persones amb discapacitat.

Fradogo Art pretén ser una iniciativa que uneix l'obra d'un artista consagrat amb la d'artistes amb discapacitat que pretenen dedicar a l'art.

L'objectiu d'aquest projecte és la promoció i difusió dels artistes emergents, afavorint el seu accés als canals professionals de l'art, tots ells afectats d'una discapacitat física.

El programa consisteix en l'ajuda a la producció del projecte, exposició itinerant del mateix i publicació d'un catàleg.

A banda ,pretenem fomentar el creixement personal, l'autoestima i la màxima autonomia i autosuficiència d'aquestes persones afectades de paràlisi cerebral i discapacitats afins.



## Espai PC

La paràlisi cerebral és una discapacitat motriu que afecta, aproximadament, del 2 / 2,5 per cada 1.000 nounats vius en els països desenvolupats.. Darrerament els metges han detectat un augment en aquest percentatge perquè els avenços mèdics permeten salvar nadons prematurs, molt febles i en major situació de risc, que sovint acaben patint paràlisi cerebral juntament amb altres discapacitats, estem parlant de persones anomenades plurideficients i tots ells amb discapacitats severes.

Sovint, s'associen a aquest col·lectiu altres persones afectades per discapacitats afins, fet que fa augmentar de forma sensible el volum de persones destinatàries del projecte.

Aquestes persones romandran

durant anys a la nostra societat i necessitaran trobar al seu entorn la comprensió i recolzament necessaris per a fer-los persones plenes malgrat les seves limitacions, així com tenir l'opció de participar per incidir al seu entorn de ciutat i de societat.

L'entorn d'aquestes persones, pares, germans, resta de família, professionals i voluntaris que els atenen, entitats, administració, poden treure profit d'una iniciativa com aquesta per tal d'ajudar-los en la seva feina i en la seva relació, així com en les seves reivindicacions davant la resta dels ciutadans.

S'ha obert una plana de la FCPC que compta amb 173 admiradors, alguns dels quals no són amics del perfil de Facebook de la Fundació.

6 grups privats relatius a projectes  
S'han creat 18 esdeveniments

).



## Voluntariat

Considerem que el voluntariat té un paper molt concret dins la nostra entitat, que és complementari al treball professional però que, en cap cas el substitueix, sinó que aporta una altra visió del treball realitzat per l'entitat.

Els professionals i el voluntariat han de compartir el projecte de l'entitat on treballen de forma diferent. La diferència ve donada per:

- El tipus de vinculació amb l'entitat jurídica doncs el voluntariat no és una relació laboral remunerada i està sotmesa a una legislació concreta, i
- Pel tipus de tasca que desenvolupen: tasques de suport a programes dirigits per responsables amb contracte professional.

Considerem que el voluntariat:

- Proporciona un reconeixement a l'entitat en la què participen les persones voluntàries.
- Desenvolupa un paper de "informació i sensibilització" social: el treball amb

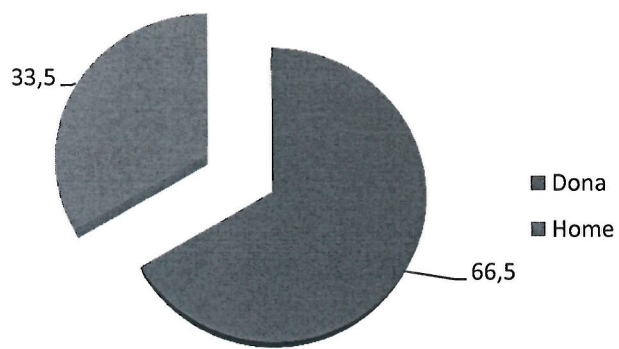
voluntariat té un efecte multiplicador, ja que aquest transmet la seva experiència a amistats, família, coneguts, etc.

- Proporciona noves idees: són persones que provenen d'altres disciplines, d'altres treballs professionals i amb experiències vitals diferents. L'entrada de persones voluntàries sempre aporta "aire fresc" a una entitat.
- Aporta un valor solidari a l'entitat.

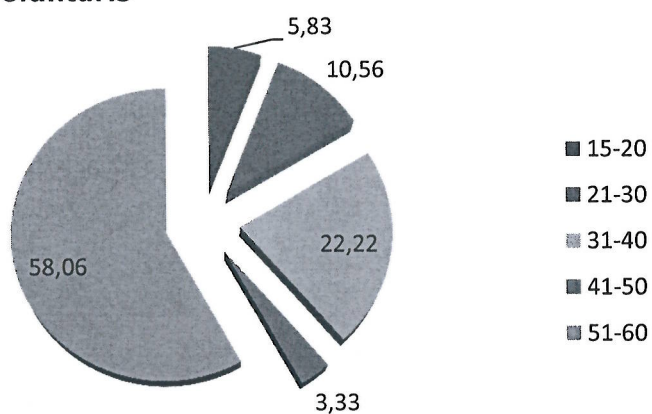
A la persona amb discapacitat li aporta:

- La vivència d'amistat i d'intercanvi emocional i personal, doncs s'estableix una experiència íntima individual difícilment substituïble.
- La possibilitat de relacionar-se amb una pluralitat de persones ampliant així el marc de relacions, experiències i vivències.

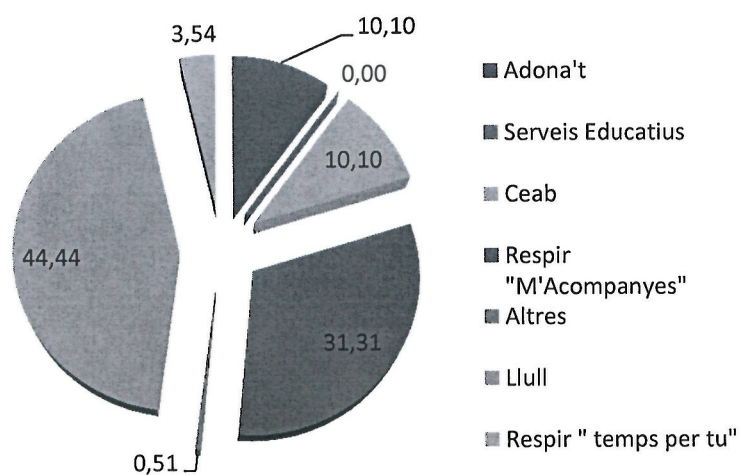
### Gènere dels voluntaris



### Edat dels voluntaris



### Participació en Programes





## Formació de voluntariat

Enguany, hem organitzat una nova edició del 18è Curs Bàsic d'Atenció a Persones amb Paràlisi Cerebral i altres Discapacitats Físiques Afins, realitzat en el darrer trimestre del 2013 a on professionals de diferents disciplines ofereixen als voluntaris coneixements i competències per poder afrontar la seva tasca com a voluntaris.

Els temes tractats són fisioteràpia, drets i deures del voluntariat,

responsabilitat civil i penal de la persona voluntària, la PC des de la medicina, seguretat i prevenció: primers auxilis, pedagogia i integració social en persones amb PC, sistemes de comunicació augmentativa.

Aquest curs és reconegut dins del **Pla de Formació de Voluntariat de la Generalitat de Catalunya**

## Voluntariat Corporatiu.

Enguany hem organitzat **cinc jornades de voluntariat corporatiu** i hem pogut col·laborar amb:

HP. Hewlett Packard

Fundación AXA de todo Corazón

Universitat Catòlica d'Amèrica





## Treball en Xarxa

Agrair també la col·laboració i treball en xarxa realitzat amb:



COCEMFE



Wikihappiness



Associació de Dones No Estàndard



Fundación Adapta2



Fundació Catalana de Fibromiàlgia i Fatiga Crònica



AFANOC



Amputats Sant Jordi



Club Esportiu Esbonat i Amistat Barcelona



## Col·laboracions

Volem agrair molt sincerament la col·laboració econòmica i el suport institucional que ens ofereixen les següents institucions, entitats i empreses:



**Generalitat de Catalunya**



**Diputació  
Barcelona**



**Ajuntament de Barcelona**



**BBVA**



## Dades de contacte

<b>Nom.</b>	Fundació Privada Catalana per a la Paràlisi Cerebral
<b>Domicili Social.</b>	C/ Llull 163. Barcelona 08005.
<b>Telèfon.</b>	93.313.36.66
<b>Fax.</b>	93.309.01.15
<b>NIF.</b>	G - 61.482.659
<b>Nº Reg. Fundacions.</b>	1.165
<b>Cens INCAVOL.</b>	1.195
<b>Cens Benestar Social.</b>	SO - 04692
<b>Entitat Privada d'iniciativa Social.</b>	EO - 3240
<b>Nº Cens Secret. Gral. de Joventut.</b>	2.101
<b>Nº Cens Reg. d'Entitats Tutelars.</b>	S0 - 6223
<b>Nº de Reg. Llar- residències</b>	S0 8277
<b>A/electrònica.</b>	info@fcpc.cat
<b>Plana Web.</b>	www.fcpc.cat

### Segueix-nos a:



twitter



@fcpcat



<http://serveiseducatiusfcpc.blogspot.com/>  
<http://discapcine.blogspot.com/>  
<http://espaipc.blogspot.com/>

## El 2014 serà un any amb nous reptes

Volem continuar amb els nostres programes i  
augmentar el nombre d'usuaris als que atenem  
centrats en l'atenció a la persona com a  
eix vertebrador de la nostra missió